

Linnastunud ühiskonna ruumilised valikud

Kristi Grišakov / Regionaal- ja Põllumajandusministeerium /Aalto Ülikool (FIN)

Tallinn | Oktoober 2023



REGIONAAL- JA
PÕLLUMAJANDUSMINISTEERIUM



-
1. Kas ja kuidas muutuvad meie ootused heale elukeskkonnale (sh linna haljasaladele)?
 2. Millised suundumuste toel on kujunenud praegused linnalised elamisviisid?
 3. Millised on meie võimalused ehitatud keskkonda muutunud ootustele vastavaks muuta?
-



“Inimeste koondumisel linnadesse on soovimatud tagajärjed. Linna atmosfäär ei saa kunagi olla nii puhas kui õhk maapiirkondades. Sest linnade planeerimise meetod juba eos ei võimalda head õhuvahetust.”

Elu linnades on seetõttu iseenest tervisele ohtlik!

Friedrich Engels 1844



Pisikorter Tallinnas Võrgu 25. 1920dad Eesti Ajaloomuuseum

“Inimeste koondumisel linnadesse on soovimatud tagajärjed. Linna atmosfäär ei saa kunagi olla nii puhas kui õhk maapiirkondades. Sest linnade planeerimise meetod juba eos ei võimalda head õhuvahetust.”

Elu linnades on seetõttu iseenest tervisele ohtlik!

Friedrich Engels 1844



Parun Haussmanni Pariisi renoveerimine (1853-1870)

- “Räpaste” vanalinna kvartalite lammutamine ja asendamine uute valgusküllaste linnamajadega
- 137km uusi tänavaid (boulevard), pargid (27!) ja väljakud
- Uus kanalisatsioon, veevõrk (akveduktid) ja valgustus



T. Koster del.

N. 5.

Lith de Leuninger

La Porte Schmiede à Reval.

Die Schmiedepforte zu Reval.

A. Paris, chez Tessier, rue du Cloître Notre-Dame, N. 4.

A. Reval chez D. Auvan.

5. detsembril 1822 teatas Tallinna raad:
«Siinse rahva soovil, mis on linna raele teatavaks saanud, ja võttes lisaks arvesse, et eraannetustest on korjandusel kogunenud selle soovi täitmiseks vajalik summa, ei anta Harju värava juures vabaks jäänud endist kaitsevalli ala mitte rendile, vaid nimetatud alale rajatakse avalik aed».

The Wonder City You May Live to See

Buildings Half-Mile High and 4-Deck Streets May Solve Congestion Problems

Linnadel on alati rãpased saladused



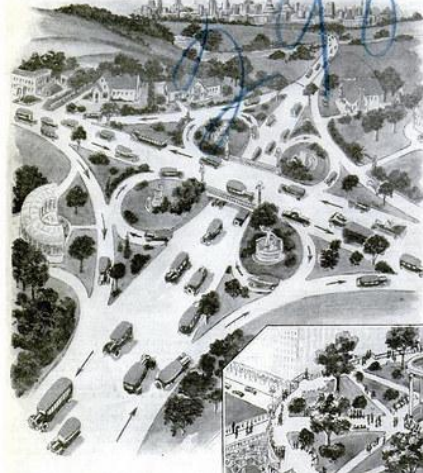
The Architect and His Vision

Harvey W. Corbett, noted American architect, at work on one of his models depicting his conception of the future city

["Linna dũstoopiline kõhualune ilmub ikka ja jälle nõhtavale igasuguse saaste, \(nt saastunud jooqivesi ja õhk, mũra, prũgi\) ja sotsiaalse ebavõrdsuse \(nt kodutud\) nõol.](#)

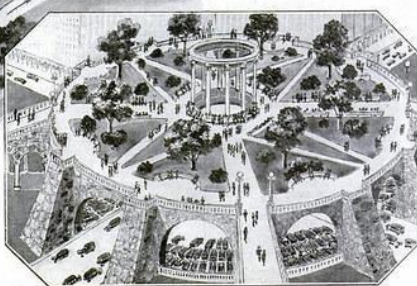
See moodustab tugeva kontrasti meie sũgavalt juurdunud ettekujutusega linnast kui puhtast ja hõsti organiseeritud keskkonnast.

Swyngedow & Kaika, 2008



Safe Highways—Elevated Parks

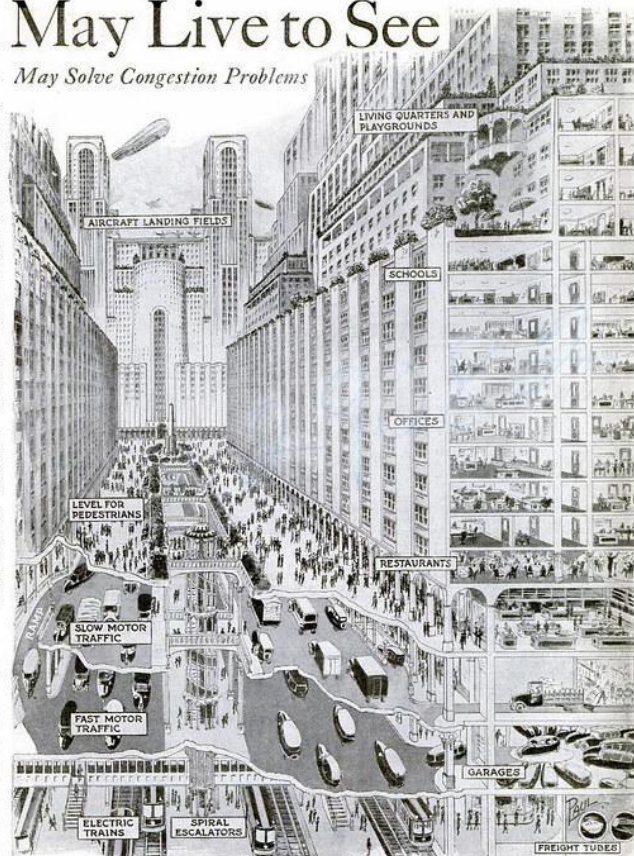
Above is a conception of how highways from the city of the future will be arranged to prevent congestion. Notice how the cross highway is elevated, with an ingenious system of curved ramps leading from one highway to the other. If you follow the arrows you will see how a car traveling in either direction on either road could pass readily to the intersecting highway without danger of accident. Mr. Corbett foresees future city parks raised to the level of elevated streets, as shown at right, with convenient auto parking space beneath



THE amazing pictures on these two pages were drawn from suggestions made by Harvey W. Corbett, president of the Architectural League of New York. They are a vivid, graphic expression of Mr. Corbett's mental conception of the typical American city of the future—the place in which most of us will be living in a quarter of a century or so. Unlike many other experts, Mr. Corbett does not believe that the future will bring the "decentralization" of our big cities. On the contrary, long study of modern trends in architecture, city planning, and business and social life has convinced him that our cities will become more and more crowded. And, facing this contingency, he believes, we of this generation should begin now to plan buildings and highways with an eye on the problem of handling people and traffic of the future.

THE streetcar and elevated railway, Mr. Corbett says, will disappear. Streets will consist of four or more levels, respectively for pedestrian, slow motor traffic, fast motor traffic, and electric trains, the uppermost level being raised above the present street level. Buildings will be half a mile high or more, containing offices and commercial establishments on the lower floors, and dwellings and amusement places on the upper. These latter will be reached by spiral escalators and will be supplied with pure air piped from the country.

Though Mr. Corbett's vision of the future city contains much imagination, it is in no sense fantastic. It is supplied by a practical man and a noted architect. His ideas are worthy of sober study. A picture of the present-day metropolis, with its skyscrapers and subways, would have seemed scarcely more remarkable 50 years ago than his conception of the future city seems today.



How You May Live and Travel in the City of 1950

Future city streets, says Mr. Corbett, will be in four levels. The top level for pedestrians; the next lower level for slow motor traffic; the next for fast motor traffic, and the lowest for electric trains. Great blocks of terraced skyscrapers half a mile high will house offices, schools, homes, and playgrounds in successive levels, while the roof will be aircraft landing-fields, according to the architect's plan

Ruumiline eraldatus süvendab ühiskondlikke lõhesid

Küsimus pole lihtsalt selles, et maasturiga sõitev tippjuht ja bussiga liikuv tööline Tallinnas enam naljalt ei kohtu. Varemgi elasid nad vaimselt erinevaid elusid, nüüd aga üha rohkem ka ruumi mõttes.

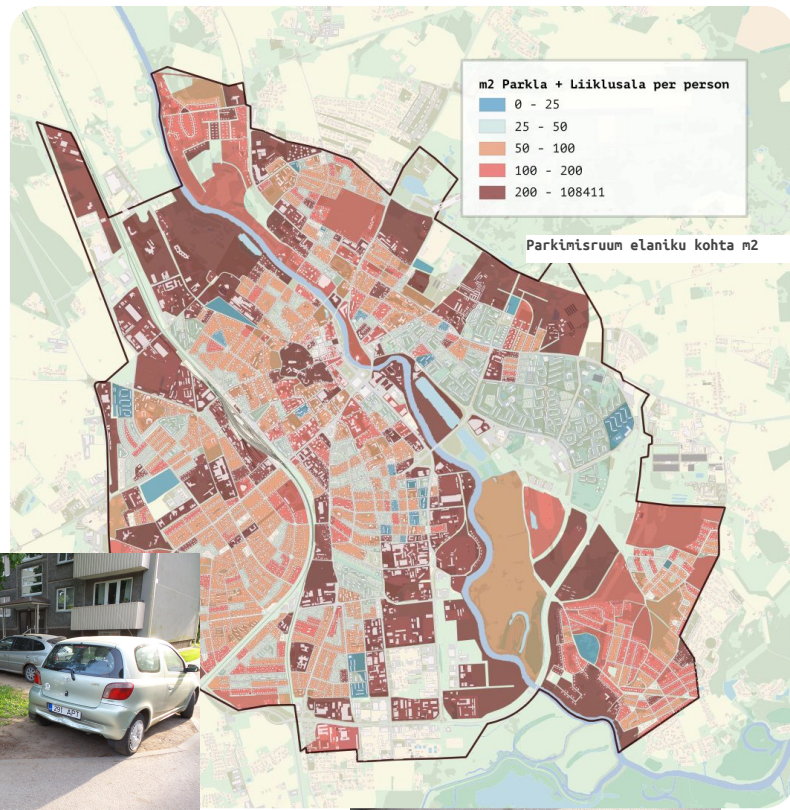
Ruumilisel eraldumisel on sügavad peidetud mõjud: see süvendab gruppidevahelist umbusku ja mittemõistmist.

„Seevastu seal, kus sissetulekute erinevus ja ruumiline eraldatus on väiksem, on õnnelikkuse indikaatorid kõrgemad. Inimesed saavad kriisidega paremini hakkama, vaktsineerivad, usaldavad riiki“



Läbi autoakna planeeritud ruum.

Eesti elukeskkonda kujundab liberaalne ruumikäsitlus, mille kohaselt on avaliku ruumi peamine roll olla individuaalsetele hüvedele allutatud tarbimis- ja sõitmisruum. *Eesti Inimarengu aruanne, 2020*



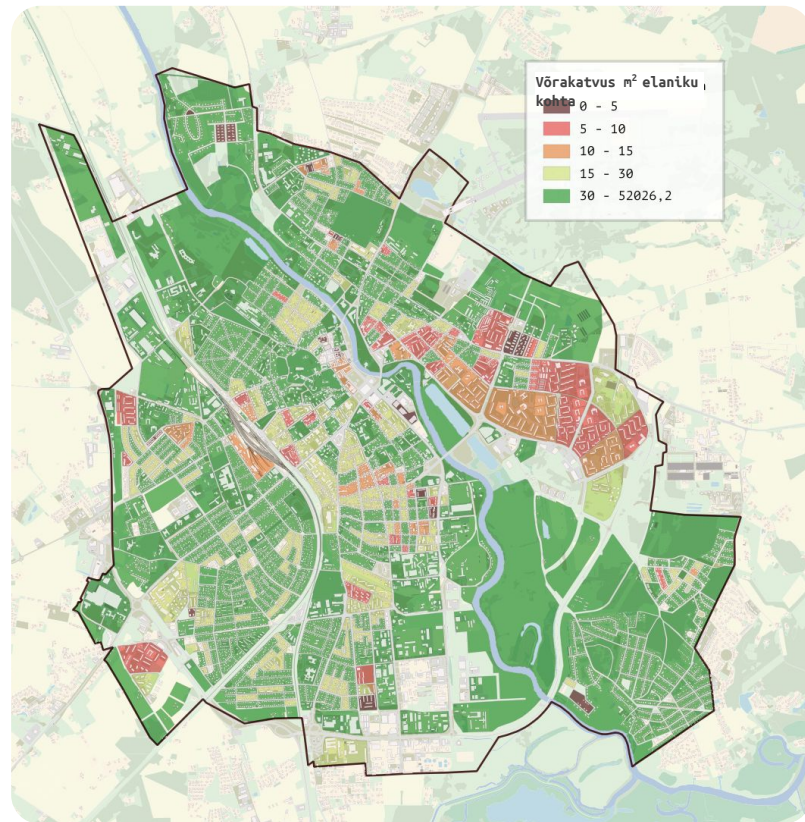
SPINUnit 2023, Tartu Parkimisuuring

Parkimiskoht võtab
17 kuni 47m2 auto kohta

Isiklik sõiduauto seisab 94% ajast

Läbi kõrghaljastuse planeeritud ruum.

Võrakatvusega seotud
mõõdikut soovitab
linnaliste keskkondade
puhul järgima hakata ka
EL Looduse taastamise
määrus



SPINUnit 2023, Tartu Parkimisuuring

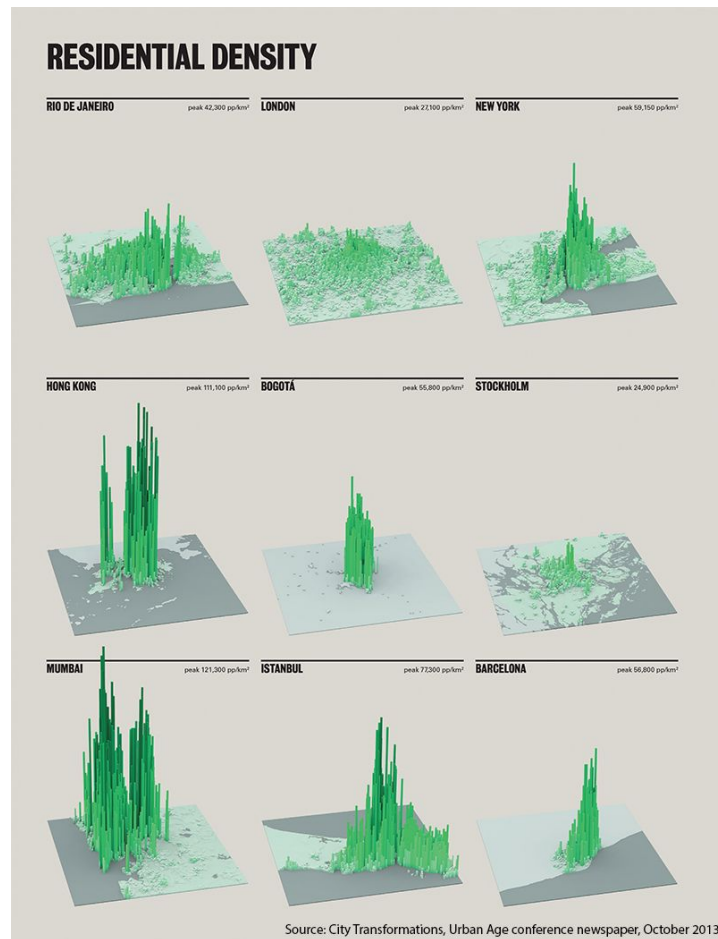
Kuidas saab linn olla nii tihe kui roheline?

*On oluline mõista, et tihedus iseenesest on mõttetu, kui see ei ole vahend või tingimus **millegi enama saavutamiseks**.*

Tiheduse abil saab vähendada pendelrände aega ja lahendada muid kestliku arengu küsimusi.

KUID selle peamine eelis seisneb inimeste eelistuste, inimestevaheliste suhete, võimete, ruumi kasutusviiside, tegevuste jne sotsiaalselt mitmekesise segunemise soodustamises.

Moroni, 2016



Kehvad ruumiotsused rahvatervise kujundajatena

"Eesti perede kehalises aktiivsuses on tekkinud tekkinud nõiaring. Noor perekond ostab uue korteri piirkonda, mis jääb sageli kaugemale koolist või lasteaiast. Keslinnas pole sobiva suurusega pindu sageli saadagi. Siis tuleb laps viia transpordiga lasteaeda, tuleb ta sealt tagasi tuua, kui on juba õhtul pime ja väljas märg. Kodu juures liikumist lapsega jääb väheks. Ehkki äärelinnas asuva kodu juures võib olla suur ja liikumiseks sobiv hoov, ei saa laps tiheda päevakava tõttu seda nädala sees sageli kasutada."

Peaaegu kolmandik ehk 30,7% eestimaalastest **liigub vähem kui 15 minutit päevas jalgsi või jalgrattaga** tööle või töölt koju, kuus aastat varem oli see näitaja vaid 21,9% (Reile jt 2019).

Eesti laste kehakaalu kergitavad helikoptervanemlus ja kehv eeskuju (1)

TERVIS

Airika Harrik
24.09.2020 12:04



Selgus, et nii meestel kui ka naistel soodustas lapsepõlve ülekaalulisus järeltulijate ülekaalulisust. Autor/allikas: Anna Aurelia Minev/ERR

Eestlaste keskmine kehamassiindeks on viimase 20 aastaga kasvanud ja esimese klassi laste seas on ülekaalulisi lapsi võrru sajandi algusega kolm korda rohkem. Erinevad uuringud osuta Eesti inimeste kosumise taga on jõukuse kasv, valglinnastumin ka erinevused vanemate haridustasemes.

KÕIGE TÄHTSAM VARA

- 15:16 Hea kõhurasv võib kergendada koroonaviiruse kulgu
- 14:27 Ravimihiid teatas 95-protsendilise kaitse tagava koroonavaktsiini loomisest
- 10:34 Rasvumine ohustab Eestis rikkamaid mehi ja vaesemaid naisi
- 13:11 Eesti noormehed on pikkuselt maailmas kolmandal kohal
- 13:11 Teadlased uurivad, kuidas saaks süljeprooviga koroonaviirust testida
- 12:11 Professor: liiga kuiv õhk võib teha meid viirustele tundlikumaks
- 11:11 Popov: lähemad nädalad näitavad, kas olukord läheb käest või rahuneb
- 11:11 Üksikjuhtudel tekitab koroonaviiruse antikehad juba tavalisest külmetusest
- 10:11 Teadlased: koroonapandeemia suurendas antibiootikumide valet kasutamist

Teadlane: aastas tabab müra tõttu südamehaigus enam kui sadat tallinlast

TERVIS
15.10.2020 10:47



Video ERR Foto: Sim Lou ERR

Pidevalt müarikas keskkonnas elamine võib tekitada nii une- kui ka südameprobleeme. Tallinnas ja Tartus on tuhandeid inimesi, kes ei saa müra tõttu korralikult magada, rääkis "Terevisioonis" Tartu Ülikooli keskkonnatervishoiu dotsent Hans Orru.

Suur osa ruumiloomest toimub sõltumatult planeeringutest

Ühiskonna püstitatud ruumilise arengu eesmärged ja kvaliteetset elukeskkonda ei ole üheski ühiskonnakorralduses võimalik saavutada ilma eri valdkondade panuseta.

Ehitatud ruumi kvaliteet, maakasutuse säästlikkus, ettevõtluse arengut toetav ruum või igaühe ligipääs teenustele ja eluasemele sõltuvad olulisel määral näiteks riigi maksupoliitikast (nt kinnisomandi maksustamine), transpordipoliitikast (nt liikumisviiside jaotus) ning looduskaitse, kliimapoliitika või energeetika valdkonnas tehtavatest otsustest ja seatavatest eesmärkidest.

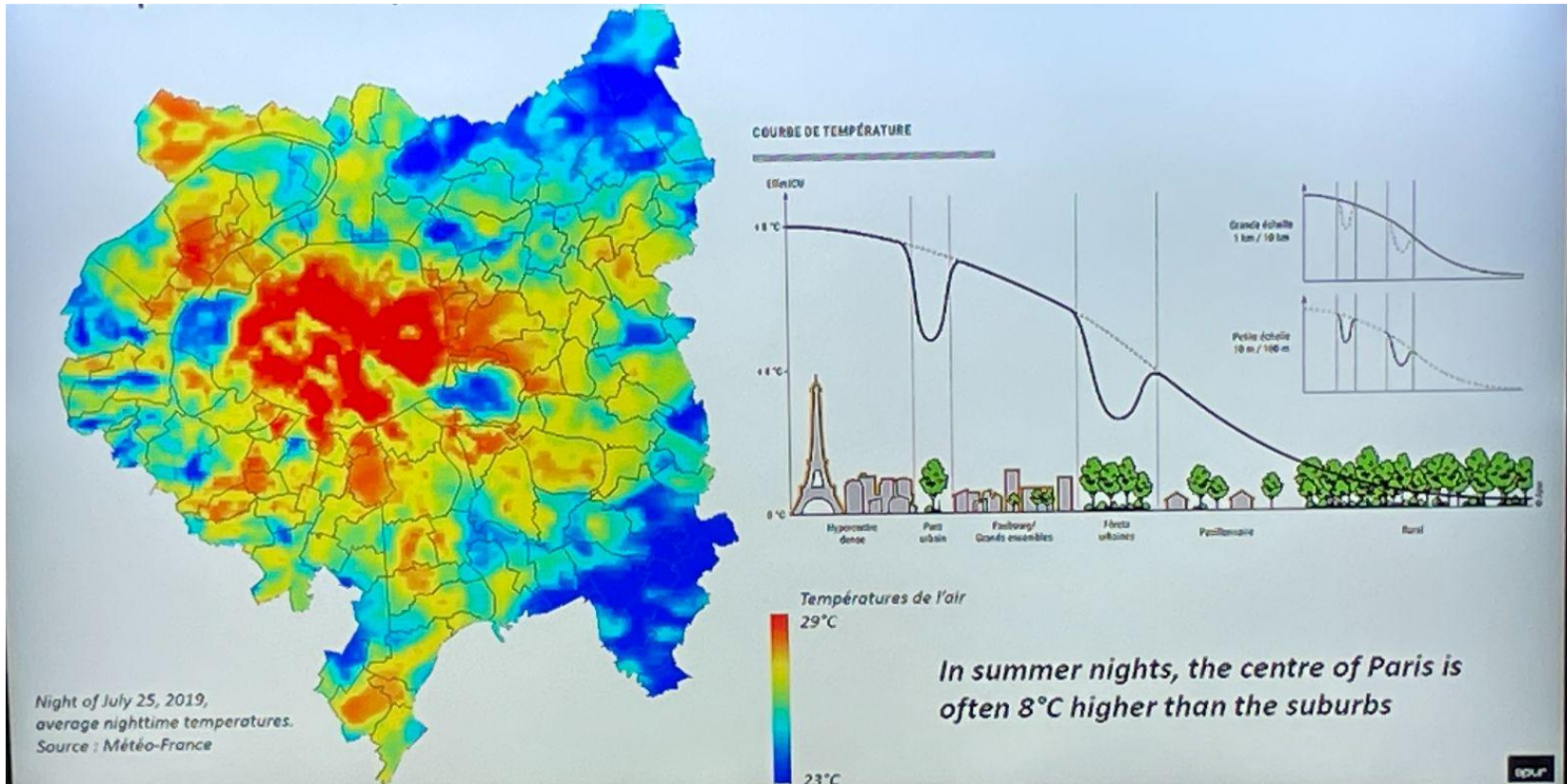
Ruumi kvaliteet sõltub olulisel määral valdkondlikest otsustest, mis langetatakse sageli väljaspool ruumilist planeerimist (sh pika aja jooksul). Silmas tuleb pidada, et pelgalt planeeringu koostamisega ei ole võimalik lahendada kõiki eri valdkondades esinevaid probleeme.

RUUMIOTSUS	
LÄHTEÜLESANDE OTSUS, PLANEERINGU KOOSTAMISE OTSUS, ESKIISI KOOSTAMISE OTSUS, ARHITEKTUURI-VÕISTLUSE JA HANKE KORRALDAMISE OTSUS, KAASAMISE OTSUS, INVESTEERINGU OTSUS, POLIITILINE OTSUS ÕIGUSAKTI RUUMIOTSUS	RUUMI EADUS
ÜLERIIGILISE PLANEERINGU OTSUS MAAKONNAPLANEERINGU OTSUS ÜLDPLANEERINGU OTSUS DETAILPLANEERINGU OTSUS	
EELPROJEKTI OTSUS	PLANEERIMISSEADUSEGA ja EHITUSSEADUSTIKUGA REGULEERITAV
PÕHIPROJEKTI OTSUS EHTTUSHANKE OTSUS PROJEKTI VÕI EHTITUSLUBA MITTE VAJAVATE OBJEKTIDE OTSUS VARA KASUTAMISE OTSUS, MAASTIKE HOOLDAMISE OTSUS,	
EHITATUD RUUM	

RUUMIOTSUS	
POLIITILINE OTSUS ja EELARVESTAMINE	RUUMI EADUS
LÄHTEÜLESANNE ja ESKIISI	
PLANEERIMINE ja PROJEKTEERIMINE	PLANEERIMISSEADUSEGA ja EHITUSSEADUSTIKUGA REGULEERITAV
JÄTKUPROJEKT ja EHITAMINE	
TEISE VALDKONNA RUUMIOTSUS	
EHITATUD RUUM	

Ruumilooe ekspertrühma vahearuanne, 2018

Kaasaegne Pariisi ümberkujundamine





Kaasaegne Pariisi ümberkujundamine:

- Tänavate ja parkide taasrohestamine
- 15-minuti linna põhimõtete rakendamine asumipõhiselt
- Rohevõrgustiku arendamine (sh vana taristu taaskasutamisena)
- Autoliikluse vähendamine ja alternatiivsete liikumisviiside toetamine
- Uued munitsipaaletlamud ja -kvartalid

Viited lugemiseks:

1. Moroni, S. (2016). Urban density after Jane Jacobs: the crucial role of diversity and emergence
<https://cityterritoryarchitecture.springeropen.com/articles/10.1186/s40410-016-0041-1>
2. Eesti Inimarengu aruanne 2019/2020 Linnalise ühiskonna ruumilised valikud.
<https://www.2020.inimareng.ee>
3. Eesti Inimarengu aruanne 2023 Vaimne tervis ja heaolu.
<https://inimareng.ee/et/eesti-inimarengu-aruanne-2023/>
4. Pariisi arengutest.
<https://www.paris.fr/pages/plan-local-d-urbanisme-bioclimatique-vers-un-paris-plus-vert-et-plus-solidaire-23805>