



# Rohelise pealinna rahvakogude

**ETTEPANEKUD**



DEMOKRAATIA-  
KESKUS



# SISUKORD

Rohelise pealinna rahvakogust lühidalt	1
Rahvakogu meetod ja põhimõtted	2
Kuidas lugeda rahvakogu ettepanekuid?	3
<b>39 ettepanekut:</b>	4
1. Linnamaastiku valdkonna ettepanekud	7
2. Linnaplaneerimise valdkonna ettepanekud	16
3. Keskkonnahoiu valdkonna ettepanekud	20
4. Liikuvuse valdkonna ettepanekud	23
5. Sotsiaalhoolekande valdkonna ettepanekud	25
6. Linnavara valdkonna ettepanekud	27
Rahvakogu liikmed	28
Ettepanekuteni jõudmise protsess	31





# ROHELISE PEALINNA RAHVAKOGUST LÜHIDALT

Tallinna rohelise pealinna **rahvakogu pealkirjaga “Kuidas siduda Tallinna haljasalad ülelinnaliseks kutsuvaks tervikuks?”** toimus **oktoobris ja novembris aastal 2023**. Kliimamuutustega kohanemisele lahendusi otsivas rahvakogus osales **50 tallinlast** (alates 16-aastastest). Mini-Tallinn oli läbilõige Tallinna elanikest soo, vanuse, linnaosa, elukoha tüübi, tööalase hõivatuse, sotsiaalmajandusliku seisuga ning koduse emakeele järgi.

Tallinna rohelise pealinna rahvakogu **eesmärk** oli katsetada rahvakogu kui uuenduslikku linlaste kaasamise meetodit.

**Mini-Tallinn kogunes kolme nädalavahetuse jooksul viiel päeval**, et kuulata ekspertide ettekandeid, tutvuda huvirühmade seisukohtadega ning selle pinnalt töötada välja ettepanekud linnale. Rahvakogu liikmed töötasid kõigil päevadel rühmades, igas abiks arutelujuht. Töökeelteks oli eesti, vene ja inglise keel. Rahvakogu tulemusel sõnastati Tallinna linnale **39 ettepanekut linnaroheluse hoidmiseks ja lisamiseks**.

Rahvakogu ettepanekutele annab 2024. aasta alguses avaliku vastuse Tallinna ametite juhtidest koosnev juhtrühm. Lisaks juhile on rühmas 7 liiget, kellest 5 on Tallinna linna ametite juhid. Lisaks kuulub juhtrühma linna

strateegiadirektor ja Tallinna Linnavolikogu Keskkonna- ja kliimakomisjoni esimees. Abilinnapea Vladimir Sveti juhitud juhtrühm vastutab ka rahvakogu ettepanekute elluviimisest teavitamise eest.

Rohelise pealinna rahvakogu ettevalmistused algasid Tallinna Strateegiakeskuse (tellija) ja DD Demokraatiakeskuse (konsultant) vahel maikuu 2023, mil linnateenistujatega peetud seminaril selgus rahvakogu katusteema - haljasalad ning nende sidusus.

**Teema tõstatus arengustrateegias „Tallinn 2035“ seatud rohelise pöörde sihist**, mida järgides Tallinn kohaneb kliimamuutuste ja neist tingitud riskidega tallinlaste elukeskkonnas, linnas on puhas õhk ja vesi ning kaitstakse linnalooduse liigirikkust. Rahvakogu toimus ajal, mil poliitikakujundustsüklis saab täpsustada keskkonnahoiu, linnamaastiku ja linnaplaneerimise strateegiaid, tegevus- ja investeerimisplaane.

**Siinses raportis** on rahvakogu otsene tulemus ehk **rahvakogu protsessis sündinud ettepanekud**. Lisaks ettepanekute sünnilugu ja ülevaade rahvakogu liikmetest.

Raporti koostajad: Maiu Lauring ja Teele Pehk, DD Demokraatiakeskus a  
Fotod: Ardo Kaljuvee; Tallinn Euroopa roheline pealinn.

DD Demokraatiakeskus konsulteeris Tallinna Strateegiakeskust rahvakogu korraldamisel Euroopa Rohelise Pealinna aasta raames mittetulundustegevuse toetuse rahastusel.



# RAHVAKOGU MEETOD JA PÕHIMÕTTED

Rahvakogu on **kaasamise ja otsustamise viis**, mis sobib keeruliste ja pikaajaliste teemade lahendamiseks. Rahvakogus teeb **esinduslik läbilõige elanikkonnast teadmistel põhinevaid ja läbi arutatud ettepanekuid** keskkonnasammude kiirendamiseks ja kliimamuutustega kohanemiseks.

Rahvakogu lähtub järgmistest **väärtustest**:

- **demokraatia** on kõigi jaoks;
- demokraatias on inimesed kõrgeima võimu kandjad;
- demokraatia eesmärk on parandada inimeste elukvaliteeti.

Rohelise pealinna rahvakogu korraldamisel lähtuti rahvusvaheliselt kokkulepitud põhimõtetest (*Good Practice Principles for Deliberative Processes for Public Decision Making, OECD*).

Tallinna rahvakogu korraldamise põhimõtted, eeskiri ja tööjaotus Tallinna Strateegiakeskuse ja DD Demokraatiakeskuse vahel on toodud [rahvakogu veebilehel](#).



MITMEKESINE



TEADMISTEPÕHINE



KAASAV



FOOKUS  
ARUTELUL



LOOB USALDUST



JULGUSTAV



VÕIMESTAB  
ELANIKKE



# KUIDAS LUGEDA RAHVAKOGU ETTEPANEKUID?

Rahvakogu meetod erineb oluliselt tavapäraestest kaasamisviisidest järgmistes aspektides.

## 1. ETTEPANEKUTE LEGITIIMSUS

Rahvakogu kui mini-avalikkuse meetodi **osalejad värvatakse statistilise juhuvalimi alusel**. Juhuvallimi alusel osalejate valimine järgib demokraatia põhimõtet, et igaühel on võrdne võimalus valituks osutada. Selline lähenemisviis tagab kogule **esinduslikkuse**, mis ei ole võrreldav demokraatlike valimiste ega huvirühmade või aktiivsete kodanike kaasamise tulemustega. Rahvakogu liikmed esindavad elanikkonna tegelikku variatiivsust. Omavahelistes aruteludes tasakaalustab osalejaskond taustaerinevused ning **keskendub ühisosale - üldisele pikaajalisele huvile**. Niimoodi annab **osalejate mitmekesisus välja töötatud ettepanekutele legitiimsuse**.

## 2. ELANIKE MANDAAT KEERULISTELE OTSUSTELE

Kui anda linnaelanikele baasteadmised teemast, info linna eesmärkidest, võimalustest ja tegevustest, ülevaade erinevate osapoolte seisukohtadest, piisavalt aega ja tugijõud kogu selle uue teadmise läbi arutamiseks - **milliseid otsuseid siis linlased teeksid?** Rohelise pealinna rahvakogu protsessiks ettenähtud tingimustes (5 päeva kogunemisi, kolm töökeelt) valminud kollektiivsed **ettepanekud on linnaelanike kaalutletud mandaat prioriteetidele**.

Otsusetegijatel on piiratud eelarvega ja kiirete otsuste ootuses oluline teada, mida linlased prioriteetseks peavad. Rahvakogu **ettepanekuid saab edaspidi kasutada sisendina keeruliste valikute tegemisel** arengudokumentide ja rakenduskavade koostamisel, eelarveläbirääkimistel ja investeringute suunamisel.

## 3. ELANIKUD OMA EHEDUSES

Rahvakogu kohtumised on disainitud nii, et individuaalne arvamus ja kogemus rikastub rühmaaruteludes ning muutub lõpuks kollektiivseks ettepanekuks. **Osalejad panustavad elanikena oma elukogemuse ja väärtustega, neilt ei eeldata eksperdikis olemist ega selleks muutumist**. Seega ei saa linlastelt oodata eksperttasemel ettepanekute tegemist, vaid vastupidi: **rahvakogu ettepanekud näitavad, mida linlased strateegilisel ja tegevustasandil oluliseks peavad**. Linnateenistujate ja ekspertide ülesanne on nii-öelda tõlkida need prioriteedid linnasüsteemi ning leida elluviimiseks võimalusi.

## 4. KONSENSUS

**Rahvakogu ettepanekud on kollektiivsed ja konsensuslikud**. Kui rahvakogu alguses osalevad kõik oma isiklike vaadete ja ettepanekutega, siis rühmaarutelude, ettepanekute viimistlemise ja hääletamise tulemusel jäävad sõelale vaid need ettepanekud, mis on olulised väga paljudele täiesti erineva taustaga inimestele üle linna. Viimase sammuna toimuv individuaalne e-hääletus ettepanekute üle annab iga ettepaneku puhul mõista, kui suur on rahvakogu toetus sellele. **Rahvakogu konsensust väljendab see, kui üks ettepanek saab üle 80% rahvakogu liikmete toetusest**.

## 5. JÄTKUTEGEVUS ON KRIITILISE MÕJUGA

Rahvakogu algatamine Tallinna Strateegiakeskuse poolt on oluline samm kaasavas linnajuhtimises. Rahvakogu tõi linlased otsustajatele lähemale, suurendas teadlikkust ja linlaste seas valmisolekut tegutseda. **Rahvakogu mõju ja osalejate usaldus linna suhtes sõltub aga eelkõige ettepanekutele vastamise viisist ning ettepanekutes väljendatud seisukohtadega arvestamise määra**.



## 39 ETTEPANEKUT

Rahvakogu liikmed esitasid Tallinna linnavalitsusele **39 ettepanekut** vastusena rahvakogu küsimusele “Kuidas siduda Tallinna haljasalad ülelinnaliseks kutsuvaks tervikuks?”.

Järgnevalt on toodud **kõik ettepanekud jaotatuna asjakohastesse linna tegevusvaldkondadesse**. Linna tegevusvaldkonnad tulenevad arengustrateegiast „Tallinn 2035“. Tegevusvaldkonna sidumisel vastutajaga on lähtunud Tallinna kliimakava meetmete tegevuskava koondtabelist (Tallinna kliimakava lisa 5). Ettepanekute jaotamine valdkondadesse lähtub peamisest sõnumist ja probleemist, mida ettepanekuga adresseeritakse. Valdkond viitab linna-ametitele, kellel lasub vastutus neis küsimustes muutusi ellu viia.

Kuna rahvakogu katusküsimus puudutas linnamaastiku valdkonda, leiab siit suure osa kõigist ettepanekutest. Teistesse valdkondadesse jagunenud ettepanekud näitavad ilmekalt, kuidas rohealade teema on seotud keskkonnahoiu, linnaplaneerimise, liikuvuse, linnavara ja sotsiaalhoolekande valdkonnaga.

### LINNAMAASTIK

- 1-1 Säilitada kõrghaljastust ja rakendada ulatusliku(ma)lt mitmerindelise haljastuse põhimõtet.
- 1-2 Tõsta haljasalade hooldamise kvaliteeti.
- 1-3 Parandada detailplaneeringute korda ja menetlemise protsesse selliselt, et arendajate poolt oleks tagatud samaväärses mahus roheluse loomine.
- 1-4 Säilitada olemasolevate rohe- ja rannaalade looduslikku kvaliteeti ja seda mitte kusagil Tallinnas vähendada.
- 1-5 Parandada koostööd linnamaastiku tegevusvaldkonda strateegiliselt suunavate arengu- ja rakenduskavade elluviimisel, pöörates eraldi tähelepanu ülelinnalise sidusa rohevõrgustiku saavutamiseks vajalikule ametitevahelisele koostööle.
- 1-6 Teha igas linnaosas linlastele kättesaadavaks info linnaroheluse arendustegevustest, et soodustada kodanike suuremat osalust ja koostööd linnaga.
- 1-7 Jätkata kogukonnaaedade tegevuse toetamist ja julgustada nende juurde loomist.
- 1-8 Luua ülelinnaline juhendmaterjal avaliku ruumi kujundamiseks ja linna taimestiku planeerimisel eelistada kohalike taimeliikide kasutamist.
- 1-9 Luua tallinlastele kasutajasõbralik võimalus linnale ettepanekute tegemiseks, kuhu tänavaruumis puud istutada või kus neid kärpida.
- 1-10 Jätkata asumipõhiste ja -vaheliste talgute korraldamist, leppides kokku heakorraldus nii kevadeks kui sügiseks.
- 1-11 Algatada linlaste roheteadlikkuse tõstmise kampaania(d).
- 1-12 Luua parkide kasutamise hea tava, et soodustada rohelist väärtustava pargikultuuri teket.
- 1-13 Suurendada keskkonna- ja kommunaalmeti keskkonnateavituse suutlikkust.
- 1-14 Luua ohutuid ja mitmekesiseid parkide kasutusvõimalusi igaks aastaajaks.
- 1-15 Kasutada linnaplaneerimises rohkem vett läbi laskvat pinnast.
- 1-16 Kasutada tänavate valgustamisel kaasaegseid lahendusi elurajoonides, et piirata valgusreklaamide ja erksa valgustuse kasutamist ning vähendada valgusreostust.
- 1-17 Hangetes prioriseerida keskkonnasõbralikke lahendusi.
- 1-18 Arendada vihmavee looduslikku ärajuhtimist ja suuremat kasutamist.
- 1-19 Muuta tänavahooldus loodust säästvaks ja jalakäija-keskseks.
- 1-20 Linna tööprotsessides, detailplaneeringute menetlemise korras jm tööprotsesse mõjutavates dokumentides teha muudatusi selleks, et eksperte ja kogukonna liikmeid oleks võimalik kaasata varasemates etappides ja sisulisemalt.





## 39 ETTEPANEKUT

### LINNAPLANEERIMINE

2-1 Tänavate projekteerimisel seada esikohale haljastuse säilimine ja loomine ning jalakäijate ja ratturite ohutus ja mugavus.

2-2 Ajakohastada ja kehtestada rohealade teemaplaneering, et rohealade sidusus jõuaks kõigisse vajalikesse planeeringutesse, projektidesse ja linnaruumi.

2-3 Detailplaneeringute puhul täiendavalt hinnata tervisemõju ning rakendada meetmed negatiivsete tervisemõjude vähendamiseks, mis tulenevad suuresti müra-, õhu- ja valgusreostusest.

2-4 Jätkata loodussõbralike terviseradade loomist, et tekiks ülelinnaline terviseradade võrgustik.

2-5 Luua igasse linnaossa rohkem väikseid parke (nt taskuparke) ja rekreatsioonivõimalusi.

2-6 Soodustada ja võimaldada staadionide ja koolihoovide laiemat avalikku kasutust.

2-7 Langetada autoliikluse piirkiirust ja rakendada autoliikluse rahustamise võtteid üle linna, vastavalt konkreetsete kohtade vajadustele.

2-8 Kasutada rohkem arutlevaid ja kaasavaid meetodeid (nt rahvakogu) kogukondade ja linnaosade tasandil.

### KESKKONNAHOID

3-1 Algatada linnaelanike keskkonnaprogramm, et kaasata ja harida linlasi keskkonnateadlikkust suurendama.

3-2 Reguleerida ilutulestiku müük ja kasutamine, sh era- ja avalikel üritustel.

3-3 Kasutada jäätmete valesse kohta jätmise vastu rohkem heidutus- ja järelevalvemeetmeid.

3-4 Arvestada avalike ürituste korraldamisel parkide ja teiste rohealade taluvuspiiridega.

3-5 Võtta kõrge loodusväärtusega suured rohealad linnas kaitse alla, et need säiliks olulise osana.

### LIKUVUS

4-1 Soodustada linna piires ühistranspordi kasutamist, luues paremad ühistranspordiühendused äärelinnaga ja naabervaldadega ning levitades pargi-reisi võimalusi.

4-2 Luua rohkem turvalisi rattaparklaid korterelamute, kultuuriasutuste, koolide, ühistranspordi sõlmede ja hotellide juurde.

4-3 Muuta bussi- ja trammipeatused inimestele ilmastikukindlaks ning õhusaaste ja pritsmete eest kaitstuks.

### SOTSIAALHOOLEKANNE

5-1 Soodustada tervise ja heaolu parandamise eesmärgil linlaste osalemist kogukondlikus rohetegevuses.

5-2 Arendada lahendusi, mis võimaldavad üldlevinud kaardirakendustele teatada ja seal kuvada infot avaliku ruumi ligipääsu-katkestuste kohta.

### LINNAVARA

6-1 Laiendada rohealaid lagunevate ja tühjade hoonete ning tühjade alade arvelt.

## 39 ETTEPANEKUT

Järgnevatel lehekülgedel on loetletud **kõik ettepanekud koos selgitustega ning valdkondade kaupa**. Iga valdkonna juhatab sisse väljavõte **arengustrateegiast Tallinn 2035**, kuna rahvakogu ettepanekud aitavad kaasa linna strateegiliste sihtide ja eesmärkide saavutamisele. Valdkonna sees on ettepanekud rahvakogu suunavate küsimuste järgi jaotatud, alustades kõrgema toetusprotsendiga ettepanekutest.

**Toetusprotsent** ettepaneku kõrval **näitab konsensuse määra** ehk kui suur osa rahvakogu liikmetest 4. novembril toimunud hääletusel ettepanekut toetas. Rahvakogu ettepanekuks saamise künnis oli vähemalt 80% osalejate toetus. **Tähelepanu väärrib, et neli ettepanekut sai 100% toetust**, mis on rahvakogude praktikas suhtelisel harv. Samas hääletas rahvakogu välja (alla 80% toetust) viis ettepanekut, mis on läbipaistvuse huvides raportis ära toodud. Ka need ettepanekud on aga linnavalitsusele heaks orientiiriks tallinlaste soovidest, sest nende toetus oli kõrge - 67% kuni 79%.

Ettepanekud on esitatud alamküsimuste lõikes, millele rahvakogu lahendusi otsis. Neis küsimustes peegelduvad probleemid, mida rahvakogu pidas oluliseks adresseerida.



Rahvakogu ettepanekuid aitasid teadmispõhisteks vormida teadlased ja eksperdid (vasakult): Ivo Krustok, Tuul Sepp, Hans Orru ja Kristi Grišakov .  
Fotod: Ardo Kaljuvee, 7. oktoobril 2023 rahvakogus



# 1. LINNAMAASTIKU VALDKONNA ETTEPANEKUD

Linnamaastiku valdkonnas on näha, et rahvakogu seisukohad toetavad pea kõiki valdkonna märksõnu, mis on kirjas strateegias "Tallinn 2035".

Rahvakoguliste seas tekitas arutelusid ja arusaamatusi küsimus, miks ei näe neid eesmärke linnaruumis ja eri linnaosades realiseerumas, miks ei tegeleta süsteemselt ja läbivalt, miks elanikke ei kaasata toimuvatesse tegevustesse ega informeerita neist.

Rahvakogu tõestas, et linnamaastiku valdkond on tallinlastele oluline. Linlased ootavad strateegias seatud eesmärkide kiiremat elluviimist, positiivsete muutuste kogemist linnaruumis ning janunevad temaatilise info järele.

Arengustrateegia "Tallinn 2035" järgi on üks strateegilistest sihtidest roheline pööre (siht 4), mille alamsihti **elurikas ja õitsev linnaloodus** panustavad olulisel määral linnamaastiku valdkonna tegevused.

"Mitmekesine haljastu toetab elurikkuse säilimist. Sidus rohevõrgustik lubab kasutada säästlikke elu- ja liikumisviise. Terve eluringi nutikas käsitlemine võimaldab haljastuid paremini planeerida. Kogukonnaaiandus parandab elanike keskkonnateadmisi, tihendab inimestevahelist sidet, võimaldab toitu toota kohapeal ja võimalikult väikese süsinikujalajäljega. Linnamaastikus on arvestatud kõigi elanike vajadustega, mis muudab linna inimestele atraktiivseks.

**Aastaks 2035** moodustab looduslik pinnas vähemalt 65% Tallinna pindalast (vrld 2020: 67%) ja linnale kuuluvast haljastust on 100% nõuetekohaselt hooldatud lähtuvalt Tallinna haljastute hoolduse nõuetele (vrld 2020: 54%)."

Allikas: <https://strateegia.tallinn.ee/roheline-poore/>

## Kuidas suurendada linnamaastiku mitmekesisust ja linnalooduse elurikkust üle linna nii, et haljastu oleks linnas väärtustatud võrdväärselt ehitatud keskkonnaga?

1-1

100%

### Säilitada kõrghaljastust ja rakendada ulatuslikult mitmerindelise haljastuse põhimõtet.

Muruplats üksi ei ole piisav, et luua inimesele positiivselt mõjuvat linnalooduse kogemust linnaruumis.

Rahvakogu peab oluliseks mitmerindelise haljastuse põhimõtte rakendamist senisest laialdasemalt:

- oluline on säilitada kõrghaljastust, kontrollida puude tervist ja tagada nende heaolu;
- mitmerindelise haljastuse hooldamine peab olema pideva järelvalve all, et taimestiku pikaajalisust hoida;
- puude sanitaarraie järel asendada samaväärselt kõrghaljastusega;
- maandada haljastusega soojasaarte tekke ohtusid;
- tuua eelisjärjekorras rohevõrgustiku ja rohekoridoride piirkonda põõsastikku, püsitaimi, lilli, kõrrelisi, puhmasid jms. Sellist tüüpi haljastust on kergem linnaruumi tuua kui kõrghaljastust;
- eelistada kohalikke looduslikke taimeliike olemasolevatel tänavatel, uute tänavate planeerimisel ja ehitamisel, elamurajoonides, rohealade omavahel ühendamisel (sh müraseinte taimestik);
- arvestada seejuures jalgsi eakate liikujate vajadusi (pingid) ning liikumispuudega inimeste vajadusi.

# 1. LINNAMAASTIKU VALDKONNA ETTEPANEKUD

1-2

95%

## Tõsta haljasalade hooldamise kvaliteeti.

Haljastuse arengukavas pöörata mh olulist tähelepanu sellele, kuidas saavutada mitmekesine, looduse poolt tagasisidestatud, paindlik ja professionaalne linna haljasalade hooldamise režiim.

Näiteks:

- Tegeleda haljasalade hooldajate väljaõppega, hooldajate taseme järelevalvega - teha seejuures koostööd hooldusettevõtetega. Suurendada haljastuse hooldajate (allhankijatest ettevõtete ja nende töötajate) teadmisi rohepraktikatest, et oma tööd ei tehtaks tagajärgedele mõtlemata.
- Lõpetada pidev niitmine ja asendada 2-3 korda aastas niitmiseiga. Enne niitmise lõpetamist külvata mitmekülgset kohalikku taimestikku. Jätkata aastaegade kohanduvat, paindlikku hooldusega, st et põua ajal ei niida ja vihma ajal ei kasta (nt lindude ja siilide pesitsemisperioodid).
- Soodustada liigirikkust - näiteks tuua tagasi vikatiga niitmine ja lambad linna, kus vähegi võimalik.
- Hanketingimustega suunata kõrgetasemelise hooldamise pakkumist. Hanketingimused seada selliselt, et ei oleks survet niita niitmise pärast - töötada välja loodusest lähtuvad tulemusmöödikud haljasalade hooldamisele.
- Linn peab seirama, et hooldusrežiim vastaks oludele.

1-3

93%

## Parandada detailplaneeringute korda ja menetlemise protsesse selliselt, et arendajate poolt oleks tagatud samaväärses mahus roheluse loomine.

Raie- ja hooldusloikusloa andmise kord määrab muuhulgas puu raieks antud raieloa kõrvaltingimusena asendusistutuse vajaduse. Seega asendusistutuste kord on olemas, kuid siiski elanikud näevad linnaruumis olukordi, kus varasemat loodust ei ole taastatud. See tähendab, et korra täitmine on puudulik. Selleks et tagada arenduste ja ehituste juures algsete loodusväärtuste taastamine, peab karmistama korda ja täitmise järelevalvet.

Kus linnal võimalik, teha tööd selle nimel, et ka riiklikud regulatsioonid toetaksid asendusistutuse põhimõtte rakendamist.



Linna maastikuarhitekt **Kristiina Kupper** Tallinna Keskkonna- ja Kommunaalametist ning linnaplaneerija **Olari Kärmäs** Tallinna Strateegiakeskusest 14. oktoobril 2023 rahvakogus.  
Foto: Ardo Kaljuvee



# 1. LINNAMAASTIKU VALDKONNA ETTEPANEKUD

1-4

91%

## Säilitada olemasolevate rohe- ja rannaalade looduslikku kvaliteeti ja seda mitte kusagil Tallinnas vähendada.

Luaa selge tulevikunägemus rohealade hooldusest: olemasolevate rohealade kvaliteet looduse seisukohast ei tohi tulevikus inimtegevuse tõttu mitte kusgil Tallinnas väheneda. Tegevused on lubatud vaid siis, kui need parandavad ala looduslikku seisundit või ligipääsetavust ökosüsteemi-teenustele.

- Soodustada looduslike kohtade säilimist, mitte lubada ehitada looduslike kohtade arvelt maju või elamurajoone.
- Peatada linnametsade muutmine parkideks, jätta alles metsikud looduslikud elupaigad. See võimaldab linnaelanikel metsikut loodust nautida linnast kaugemale välja sõitmata.
- Olemasolevaid väärtuslikke rohealasid tuleb uuendada ja hoida.
- Mere ääres hoida kõrghaljastust ja hooldada seda korrapäraselt, mitte lasta hääbuda. Pirita, Merivälja, Kakumäe, Stroomi, Paljassaare ja kesklinna rannaalasid on oluline säilitada. Rannaäär peab jääma elanikele avatuks.

1-5

88%

## Parandada koostööd linnamaastiku tegevusvaldkonda strateegiliselt suunavate arengu- ja rakenduskavade elluviimisel, pöörates eraldi tähelepanu ülelinnalise sidusa rohevõrgustiku saavutamiseks vajalikule ametitevahelisele koostööle.

Keskonna- ja kommunaalmeti (Keko) haljastus- ja keskkonnaosakonna ülesanne on küll kureerida, et üle linna oleksid tegevused korraldatud haljastuse eluringi järgi ja ühtsete põhimõtete alusel. Sellegipoolest tundub kodaniku vaatest, et paljud linnaosad ajavad oma asja ning linnas puudub ühtne rohevõrgustiku hoidmise eesmärk ja vastavad kokkulepped. Kodanikele jääb arusaamatuks, kuidas käib Keko, teiste ametite ja linnaosade koostöö roheline võrgustiku sidususe saavutamise nimel. Vaja on leida lahendused, mil moel saab koostööd tõhusamalt teha, et eesmärgi üle linnaosade paremini saavutada, mitte tegevusi ära killustada.

Linnamaastike planeerimine tuleb teha avalikkusele arusaadavamaks ja jagada sagedamini infot. Seejuures selgitada avalikkusele, milliseid linnaosade geograafilisi, ehituslikke, hoonestuslikke jm erisusi arvestatakse.

ETTEPANEK JÄI RAHVAKOGU KÜNNISEST ALLAPOOLE

79%

## Kasvatada linnas rohkem viljapuid ja marjapõõsaid.

Viljapuude ja marjapõõsaste kasvatamisel igas linnaosas avalikus ruumis on positiivne mõju kõigile. Kohalikud puude-põõsaste liigid mitmekesistavad rohevõrgustikku ja maapinda, pakuvad toitu lindudele, loomadele ja putukatele. Linnas elavad lapsed saavad kogeda puuvilja eluringi, elanikel on võimalus koriluseks linnaruumis. Hea näide: Kadrioru kirsiad.

2023. aastal rajas linn 9 toidusalu avalikku ruumi - sellega jätkata!

# 1. LINNAMAASTIKU VALDKONNA ETTEPANEKUD

## Kuidas kaasata kogukondi ja ettevõtteid linnalooduse arendamisse?

1-6

95%

### Teha igas linnaosas kättesaadavaks info linnarohelust muutvatest tegevustest, et soodustada linlaste suuremat osalust ja koostööd linnaga.

Rahvakogu peab oluliseks linna ja linlaste ning erinevate huvigruppide koostööd. Kui linna vaatest on oluline linlaste endi aktiivsus, siis on oluline teadvustada, et kaasamine algab informeerimisest. Täna on elanikud teadmatutes osas, mida linn linnamaastike ja linnaruumi arendustega plaanib või kuidas menetluses olevad detailplaneeringud ja arendused mõjutavad nende lähimat elukeskkonda.

- Ei piisa sellest, et informatsioon on kusagil olemas, üles pandud. Linnal tuleb tagada, et loodavad tööriistad ja juhendmaterjalid, infolehed jms oleksid päriselt kodanikele leitavad ja kasutajasõbralikud.
- Kasutada interaktiivsemaid ja inimestele lähemal olevaid viise info jagamiseks - kaasata linlaste tegevustesse ja üritustele. Kogukonnaga kokku puutudes saab ka paremini aru, millisel moel info levitamine elanikeni päriselt jõuab, millised kanalid, võtted ja koostööpartnerid on tõhusad.

1-7

93%

### Jätkata kogukonnaaedade tegevuse toetamist ja julgustada nende juurde loomist.

Tallinna linnaaedade koordinaatori üks suuremaid ülesandeid on kogukonnaaedade jätkusuutlikkusega tegelemine, nt kogukonnaaedade tuguvõrgustiku loomine, et eestvedajad vahetaksid rohkem kogemusi ja oleksid üksteisele toeks. Kogukonnaaia nimetus viitab sellele, et nende edukus sõltub kogukonnast endast.

On oluline, et linn jätkaks eestvedajate toetamist, kuid strateegiliselt oleks selge, kas see on vabatahtlik tegevus või linnale strateegiliselt oluline, et oleksid üle linna linnaaiad (nt toiduturvalisuse tagamiseks või õppeaiad keskkonnateadlikkuse kasvatamiseks). Ei ole infot, milline on linna kogukonnaaedade arendamise strateegia.

Näiteks:

- Linn võiks aidata kaardistada kogukonnaaedade loomiseks sobilikke kohti (sh kasutuseta, mahajäetud maa-alad rohevõrgustikus) ja teha kohalikele ettepanekuid linnaosaga koostöös aedade rajamiseks.
- Lisada "rõduaianduse" toetamine, et julgustada elanikke rõdudel lillekastides maitsetaimi vms kasvatama. Korteriühistutele nt "taimeabi", kes jagavad oma elanikule rõdude kaunistamiseks vajalikku materjali.
- Teha koostööd erinevate kogukondadega, mis võiksid ühiselt linnaaiandusega tegeleda. Kooli õppeaiad hea näide, lisaks ka nt suurettevõtted ja asutused.



Tallinna kogukonnaaedade koordinaator **Maria Derlõš** rahvakogu viimasel päeval kogukonnaaedade sündmusi reklaamimas.  
Foto: Ardo Kaljuvee



# 1. LINNAMAASTIKU VALDKONNA ETTEPANEKUD

1-8 (ka keskkonnahoiu valdkond)

91%

## Luu ülelinnaline juhendmaterjal avaliku ruumi kujundamiseks ja linnataimestiku planeerimisel eelistada kohalike taimeliikide kasutamist.

On oluline, et strateegilistes dokumentides seatud eesmärkide täitmist toetavad konkreetsete tegevused ja juhised. Kliimamuutustega kohanemisel ja elurikkuse mitmekesistamisel on olulised just kohalikud taimeliigid. Seega on ülioluline, et linnahaljastuses kasutataks ja eelistataks kohalikke taimi nii linna kui eraomanike poolt.

Praegu on probleemiks liiga vähene nõudlus kohalike taimeliikide järele. Nõudlust tekitades hakkavad istandused ja aiandid vastavaid tooteid kiiremas korras kasvatama ja hankima.

Näiteks:

- Arendada Tallinna haljastuse kataloog kasutajasõbralikuks just kodaniku ja eraomaniku jaoks.
- Tõsta kataloogis esile kohalikud taimeliigid, täpsustada kataloogi kasutamise juhiseid linnataimestiku planeerimiseks, kasutamiseks nii linnale kui elanikele.
- Korraldada laiaulatuslik teavituskampaania, et juhendmaterjali olemasolu teataks ja selle soovitusi järgitaks.
- Toetada eelarveliselt Tallinna Botaanikaaeda linnaruumis vähemalt 50 aastat vastu pidanud liikide/sortide paljundamiseks vajaliku emaistanduse loomisel.

1-9

91%

## Luu tallinlastele kasutajasõbralik võimalus linnale ettepanekute tegemiseks, kuhu tänavaruumis puud istutada või kus neid kärpida.

Linn planeerib niikuinii haljasalade täiendamist ja hooldamist. Seda võiks teha koostöös linnaosavalitsuste ja asumite kodanikega. See looks võimaluse kaasata inimesi avalikku ruumi märkama ja selle üle koos otsustama. Linnale omakorda hea võimalus selle järgi suunata eelarvevahendeid ja seada prioriteete.

Puude istutamine on sümbolne tegevus paljude sündmuste puhul. Inimesed hoolivad puude käekäigust rohkem, kui on saanud oma erilise sündmuse puhul istutada puu endale/kogukonnale olulisse kohta. Linn teab anda tagasisidet, kuhu ei ole tulemas arendusi ja ehitisi, millele uued istutatud puud ette ei jääks.

Samas peaks inimesel olema mugav võimalus informeerida linna nendest puudest, mis kas hooldamata või lausa ohtlikud.

1-10

88%

## Jätkata asumipõhiste ja -vaheliste talgute korraldamist, leppides kokku heakorrad nii kevadeks kui sügiseks.

Kodulähedane üritus/tegevus annab eeskju kohalike rohealade kasutamiseks ja suurendab suhtlust ja usaldust linlaste ja linna vahel. Talgud on hea võimalus säästa raha (ei pea jõusaali minema). Eesti kohalikke taimi istutades ja kasvatades saab neid paremini tundma õppida.

Näiteks:

- Mõelda selle peale, et panna talgud ja kirbukad kokku, kuna see suurendab keskkonnasäästlikku mõtlemist;
- Kaasata rohkem inimesi (KÜ-d, meedia, sotsiaal- ja päevakeskused), et koos teha lindudele söögimaju ja putukatele "hotellid".
- Kutsuda asumiseltsid mõttetalgutele, et kaardistada, kes ja mida ja millal teeb. Koostada Tallinna talgute ja kogukondlike ürituste kalender.

# 1. LINNAMAASTIKU VALDKONNA ETTEPANEKUD

## Kuidas parandada keskkonnateadlikkust ja soodustada säästlikult käitumist?

1-11

91%

### Algatada linlaste roheteadlikkuse tõstmise kampaania(d).

Seada selged eesmärgid elanikkonna roheteadlikkuse tõstmiseks, et soosida keskkonda hoidvat ja arendavat käitumist, sh aidates kaasa linna eesmärkidele. Teadlikkuse kasv on eeldus, et erinevad osapooled täidavad oma rolli ja kaasuvad, kui linn muudatusi plaanib.

Linn juba teeb paljusid asju seoses linnaroheluse hoidmise ja mitmekesistamisega, kuid see info pole elanikeni jõudnud.

- Teadlikkuse tõstmiseks on palju erinevaid viise, kanaleid ja koostööpartnereid.
- Läbiviimisele kaasata bioloogid ja ökoloogid.
- Kampaania ei tohiks jääda rohepesuks, vaid tuleb välja tuua ja selgitada ka probleemseid kohti, nt mahajäetud tööstusalad, mida saaks rohealadeks teha.

1-12

91%

### Luuu parkide kasutamise hea tava, et soodustada rohelist väärtustava pargikultuuri teket.

Rahvakogu peab oluliseks, et inimesed viibiks rohkem rohealadel ja parkides, kuid oskaksid seejuures parke kasutada, väärtustada ja neid hoida. Sellele aitab kaasa pargikultuur ehk ühtne arusaam koos nn pehmete kokkulepetega sellest, kuidas rohealadel käituda.

- Rohealade kasutamise hea tava julgustaks inimesi, et neil on õigus parkide rohealadel aega veeta, nt ka murul kõndida ja piknikku pidada.
- Hea tava kehtiks erinevatele parkidele (nt lastealad, välijõusaalid, koerte pargid, jaapani aiad).
- Saab rakendada nii haljasalade kavandamise põhimõtetele kui ka mõne teavituskampaania või üritustesarja raames, et pargikultuuri avatumaks muuta ja uusi kasutusviise katsetada.

1-13

84%

### Suurendada keskkonna- ja konnaalameti keskkonnateavituse suutlikkust.

Teadlikkuse kasv on eeldus, et eri osapooled täidaksid oma rolli ja kaasuksid, kui linn muudatusi plaanib. Elanike keskkonnaalase teadlikkuse kasvatamine ja harimine vajab järjepidevust ja eraldi tähelepanu, kuna see on mitmete arendustegevuste toimimise eelduseks. Linnaruumis saab teha suuremaid muudatusi ja anda ruumi rohkem rohelusele, kui inimesed saavad aru, miks see on oluline. Linnas on vajadus keskkonnateadlikkuse spetsialisti järele, kes linnasiseselt teavituskampaaniate tegevusi koordineerib, sihtgruppe täpsustab jne.

Näiteks:

- Teha koostööd haridusasutustega, alates lasteaedade keskkonnaprogrammidest kuni üliõpilaste kaasamiseni välja. Ei tohi unustada ka keskealisi ja teisi vanuseid.
- Korteriühistuid on palju ja neil on vastutus suhelda oma elanikega - teha nendega koostööd, et info leviks ja et elanikud looksid oma majade ümber rohkem rohelust.



# 1. LINNAMAASTIKU VALDKONNA ETTEPANEKUD

## Kuidas teha nii, et linnaruum ja selle rohealad toetaksid inimeste tervist ja heaolu?

1-14

95%

### Luuu ohutuid ja mitmekesiseid parkide kasutamise võimalusi igaks aastaajaks.

Pargid toetavad inimeste värskes õhus viibimist, liikumist ja omavahelist, kogukondlikku suhtlemist. Linnapargid peaksid olema mitmekesiste tegevusvõimalustega. Tondiraba park on hea näide.

- Võimaldada parkide kasutamist igal aastaajal ja erinevate ilmastikuoludega (nt varjualuste loomise abil).
- Tagada ohutus vastavalt igale ilmaolule (vihm, palavus, lumi).
- Mõelda läbi, kuidas paremini tagada noorte ekstreemspordiparkide ohutus ja kasutamisevõimalused aastaringelt.

1-15

93%

### Kasutada linnaplaneerimises rohkem vett läbi laskvat pinnast.

Kliimasoojenemise tagajärjel tabavad Tallinna üha sagedamini äärmuslikud ilmastikuolud. Vältimaks üleujutusi ja ülekuumenemist (soojasaari), on oluline kasutada vihmavett läbi laskvaid pinnasekatendeid alternatiivina asfaldile, betoonile ja kivipinnasele. See lisab ka elurikkust, muudab elukeskkonna meeldivamaks ning aitab kohaneda kliimasoojenemisega.

Näiteks:

- Rohealadel vähendada asfaldi olemasolu ja asendada vett läbilaskva ja loodussõbraliku pinnasega, nt puukooremultšiga.

1-16 (ka keskkonnanahoiu valdkond)

93%

### Kasutada elurajoonides tänavate valgustamisel kaasaegseid lahendusi valgusreostuse vähendamiseks, sh piirata valgusreklaamide ja erksa valgustuse kasutamist.

Näiteks:

- Luua regulatsioon tänavavalgustusele, mis lähtub eeskätt inimese tervise ja keskkonnanahoiu vajadustest. St piirata hoonetel ja reklaampindadel valgustuse intensiivsust.
- Teha koostööd eraomanikega või linnal kohustada omanikke loodud uusi regulatsioone täitma.
- Tagada oluliste kohtade, nt bussipeatuste valgustatus, kuid teadlikult hoida inimesi liigest stimuleeritusest.
- Rohealade valgustuse planeerimisel arvestada inimeste soovi näha tähti ja vajadust kaitsta loomi erksa valguse eest pimedal ajal.

# 1. LINNAMAASTIKU VALDKONNA ETTEPANEKUD

## Kuidas tagada, et linna taristu ja hoonete kliimakindlamaks muutmisel kasutatakse rohkem looduspõhiseid lahendusi?

1-17

95%

### Hangetes prioriseerida keskkonnasõbralikke lahendusi.

Avalike hangete hindamistingimused peavad prioriseerima keskkonda, rohevõrgustikku ning jätkusuutlikke lahendusi. Koostöös ettevõtjatega muuta hanketingimused väärtuspõhiseks ja neid järgida. Puudutab hankeid kõigis valdkondades linnaruumi uuendamisel ja haljastamisel ning üle haljastu elukaare.

Linna praegused hanketingimused on liiga hinnapõhised ega arvesta piisavalt ringmajanduse põhimõtetega, elurikkusega ega linna seatud kliimanetraalsuse eesmärkidega.

Oluline on tagada hindajate kompetentsus ja erapooletus. Võimalusel kasutada hindamiseks suuremaid töögrupe, et väärtuspõhised hindamiskriteeriumid teenuste lõikes välja töötada.

1-18

93%

### Arendada vihmavee looduslikku ärajuhtimist ja suuremat kasutamist.

Puhas vesi on muutumas luksuseks, vaja on vähendada selle kasutamist ja leida alternatiive. Rahvakogu peab oluliseks, et linnas oleks looduspõhised lahendused sademevee ära juhtimiseks ja kasutamiseks.

Näiteks:

- Looduspõhiseks sademeveesüsteemiks luua vihmapeenraid, looduslikke tiigialasid, käänulisi ja veetaimedega ojasid. Need puhastavad linnas vett ning pakuvad elupaiku ja sidusust.
- Kasutada innovaatilisi ja säästlikke sademeveelahendusi avalikes ruumides (nt tualettides), tänavate puhastamisel ja taimede kastmisel. Võtta eeskujut teiste linnade kogemusest, nt Oslo, Stockholm, Helsingi.
- Lisaks rohevõrgustikule luua ka linna sinialade plaan.
- Rajada rohkem veesilmasid igasse linnaossa.
- Kuumalainetele mõeldes paigaldada linnaruumi rohkem joogiveekraane.



Rahvakogu aruteludel olid abiks ekspertide ja huvipoolte ettekannete slaidid sisendinfo. Foto: Ardo Kaljuvee



# 1. LINNAMAASTIKU VALDKONNA ETTEPANEKUD

1-19

91%

## Muuta tänavahooldus jalakäijakeskseks ja loodussäästlikuks.

Kitsad, mustad ja jäätunud kõnniteed on ohtlikud jalakäijatele (ja teistele, kes ei liigu autoga). Paremad tingimused kõnniteedel motiveerivad ka autojuhte kasutama keskkonnasõbralikumaid liikumisviise.

Tänavahooldus peab prioriseerima jalakäijaid.

- Korraldada tänavahooldus ümber selliselt (hanked, lepingud jm), et kõik jalakäijad porisel ja lumisel ajal saaksid ohutult ja mugavalt liikuda. Kasutada kaasaegset tehnoloogiat ja loodussõbralikke hooldusviise mujalt maailmast.
- Teha soolavabad teelõigud ning kõnniteede hoolduses arvestada libeduse tõrjega, et eakad inimesed saaksid liikuma.
- Avalike ja ühiskasutatavate kõnniteede lumekoristus peaks olema linna vastutus, mitte maaomaniku oma.
- Keelata naastrehvide kasutus, et vähendada kevadist tolmu.
- Lumekoristusel teha kõigepealt puhtaks kõnniteed ja jalgrattateed, alles seejärel autoteed. Vallid jätta autoteele või viia rohkem lund linnast välja.

## Kuidas linnaruumi planeerimisel paremini tasakaalustada avalikku huvi ja erahuve?

1-20

98%

**Linna tööprotsessides, detailplaneeringute menetlemise korras jm tööprotsesse mõjutavates dokumentides teha vajalikud muudatused selleks, et eksperte ja kogukonna liikmeid oleks võimalik kaasata varasemates etappides ja sisulisemalt.**

Varajases etapis erinevate ekspertide ja kogukonnaesindajate kaasamine aitab luua ruumiarenduses terviklikumat vaadet ning vältida olukordi, kus teadmatuse tõttu tehakse kahju rohevõrgustikule. Kaasama peaks erinevaid eksperte (nt torutöösse maastikuarhitektide kaasamine juba tingimuste koostamise etapis) ning tagada tuleks, et kaasatud eksperdid on protsessis sõltumatud. Kogukonna all tuleb kaasata nii elanikke kui ka ettevõtjaid, kes selles piirkonnas tegutsevad.



Rahvakogu liikmed ettepanekutele viimast lihvi andmas, enne nende üle hääletamist  
4. novembril 2023 lauluväljakul  
Foto: Ardo Kaljuvee

## 2. LINNAPLANEERIMISE VALDKONNA ETTEPANEKUD

Arengustrateegia "Tallinn 2035" järgi on linna üks strateegilistest sihtidest sõbralik linnaruum (siht 1), mille alameesmärki **kõikjal roheline linnaruum** panustavad olulisel määral linnaplaneerimise valdkonna tegevused.

Näiteks on üks edu mõõdikuid see, et aastaks 2035 on 70% elanikele enamik teekondadest rohelised (2020. a oli 60%).

"Tugeva visiooniga linnaplaneerimine loob meeldivat, eri osapoolte huve arvestava ja linlaste igapäevaelu lihtsamaks tegeva linnaruumi. Kvaliteetne avalik ruum ja arhitektuur, erinevad ajaloolised kihistused ja vaatamänguline rohelus teevad Tallinna ihaldusväärseks elu- ja külastuspaigaks. Planeerimiraamistikuga antakse kõigile linnaruumi kujundavatele osapooltele suunised sõbraliku ja koduse linnaruumi loomiseks."

Allikas: <https://strateegia.tallinn.ee/linnaplaneerimine/>

### Kuidas suurendada linnamaastiku mitmekesisust ja linnalooduse elurikkust üle linna nii, et haljastu oleks linnas väärtustatud võrdväärselt ehitatud keskkonnaga?

2-1

100%

#### **Tänavate projekteerimisel seada esikohale haljastuse säilimine ja loomine ning jalakäijate ja ratturite ohutus ning mugavus.**

Tänavate projekteerimine ja valmimine on täna liiga autokeskne, võtab liigselt ruumi muudelt liikumisviisidelt ja ei loo sõbralikku ega tervislikku linnaruumi.

Linnaruumi on vaja muuta selliselt, et kergem, mugavam ja kiirem oleks kasutada säästlikke ja tervist toetavaid liikumisviise. Kiiresti on vaja valmis saada Tallinna tänavate juhend, mis lähtub samadest põhimõtetest, ning seada prioriteediks rattastrateegia elluviimine.

Näiteks:

- Tänavate disainis seada eesmärk autoga liikumist vähendada, mitte seda teede laiendamisega soodustada.
- Tänavate kavandamisel kehtestada kohustus uurida kõikide liikujate (sh loomade) liikumist, mitte ainult autode liikumist. Kaasata sellesse kohalikke/kogukonda.
- Eraldada rattateed teistest liikujatest ja ühendada rattateed sujuvaks tervikuks, et muuta rattasõit palju ohutumaks.
- Äärekiivid madalaks, et liikumiskustega inimesed saaksid ringi liikuda.
- Sõidutee ületamine peab lastele ja loomadele olema ohutu ja tasapinnaline. Kui on valgusfoor, siis see arvestab ka aeglasemalt liikuva inimesega.
- Tänava äärde pingid neile, kes vajavad liikumises aegajalt puhkust.



## 2. LINNAPLANEERIMISE VALDKONNA ETTEPANEKUD

2-2

100%

### **Ajakohastada ja kehtestada rohealade teemaplaneering, et rohealade sidusus jõuaks kõigisse vajalikesse planeeringutesse, projektidesse ja linnaruumi.**

Tallinnal on rohealade teemaplaneering aastast 2008, mis ei ole õigusliku jõuga linnaosade üldplaneeringute ning detailplaneeringute menetlemisel.

Ettepanek aitab päriselt ellu viia Tallinna linnamaastiku visiooni põhimõtet: haljastus on võrdväärne element linnakeskkonna tehiselementide kõrval, aidata vähendada saastet ja müra, ühendada rohekoridorid ning parandada nende vastupidavust kliimamuutustele (soojasaared, valgvihmad).

Tuleb selgelt määratleda rohevõrgustik ja sõnastada strateegia katkestuste ühendamiseks ning rohevõrgustiku sidususe seiramiseks. Vajadus teha koostööd ja leida lahendused suurmaaomanikega ja arendajatega ning teedevõrgustiku puhul tehnovõrkude haldajatega.

Ettepanekul on kaks tasandit:

1. Rohekoridorid rohevõrgustiku väärtuslike osade ühendajana - praegu palju katkestusi ja plaanid keskenduvad mereäärele, mitte linnasisesele liikumiskoridorile nii loomade kui inimeste vaatest. Rahvakogu peab oluliseks, et tänavate uuendamine ja ehitus ei toimuks ilma rohetaristuta. Teedevõrgustiku kõrghaljastust tuleb eriti hoida, et see säiliks aastakümneid. Kasutada haljastusega tänavaid teadlikult rohevõrgustiku sidujatena.

2. Rohefaktor kui uuenduslik tööriist, mille kasutuselevõttu tuleks kiirendada ja laiendada. Rohefaktori rakendamine korraldada selliselt, et oleks võimalik jälgida iga arenduse puhul mõju rohevõrgustiku sidususele - kus rohekoridori katkestamise oht, seal kõrgemad nõuded roheluse osakaalule.

Näiteks:

- Asendada uusarenduste parkimisnõue rohenõudega.
- Muuta murulapid aasadeks ja istutada neile rohkem põõsaid.
- Rakendada ulatuslikult mitmerindelise haljastuse põhimõtet.
- Muuta trammiteed murualaks (aitab vähendada soojussaarte efekti), eriti uued rajatavad trammiteed.
- Edaspidi luua vaid rohelisi tänavaid.
- Muuta rohekoridorid ligipääsetavaks (ratastooliga, lapsevankriga, vanuritele) ning hooldada neid aastaringselt vastavalt ilmastikuoludele).
- Istutada rohkem puid ja lisada veesilmasid.
- Luua rohevõrgustikku erineva otstarbega alasid: elurikkuse alad, piknikualad, metsikus vaheldumisi kureeritud loodusega.
- Luua juurde koerte ja teiste lemmikloomade jaoks parke ja mänguplatse.
- Sobivatesse elupaikadesse rajada taristu, kus linnud, putukad, loomad saaksid turvaliselt pesitseda.

## 2. LINNAPLANEERIMISE VALDKONNA ETTEPANEKUD

Kuidas teha nii, et linnaruum ja rohealad selles toetaksid inimeste tervist ja heaolu?

2-3 (ka sotsiaalhoolekande valdkond)

95%

**Detailplaneeringute puhul täiendavalt hinnata tervisemõju ning rakendada meetmed negatiivsete tervisemõjude vähendamiseks, mis tulenevad suuresti müra-, õhu- ja valgusreostusest.**

Ettepaneku eesmärk on vähendada reostust, mis kahjustab planeeringu piirkonnas elavate inimeste tervist. Monitoorimisest on vähe, tuleb ka järjekindlalt tegutseda.

Et saavutada parimaid tulemusi, peaks olema protsessi kaasatud erapooletu hindaja. Et saada täpseid andmeid, on vaja uuendada andmekogumismeetodeid, sh rakendada targa linna lahendusi.

2-4

95%

**Jätkata loodussõbralike terviseradade loomist, et tekiks ülelinnaline terviseradade võrgustik.**

Oluline selleks, et toetada inimeste vaimset ja füüsilist tervist, suurendada suhtlust ja usaldust linlaste ning linna vahel.

Koostöös kohalike elanikega jätkata loodussõbralike (vähem asfaldi!) terviseradade loomist nt Ülemistele ja Nõmmele. Terviserajad võiksid ühendada inimestele tähtsaid kohti, nt haiglat, kauplust, koole. Terviseradade äärde luua pingid ning lastele metsadesse mänguviise ja tegevusi, et julgeksid rohkem metsas aega veeta. Oluline informeerida, et kohalikke loomi ei tohi kiusata. Kaasata kohalikke elanikke (sh eakamad) terviseradade hooldamise töödese.

2-5

95%

**Luu igasse linnaossa rohkem väikseid parke (nt taskuparke) ja rekreatsioonivõimalusi.**

On oluline luua roheluses veetmise võimalusi igasse linnaossa ja asumisse, inimestele kodust jalutuskäigu kaugusel. Piisab väga väikestest parkidest, kus saab kasvõi ühte-kahte tegevust teha: nt pinksilaud, piknikunurk, koertepark, skatepark, male, pingid.

Väikesed pargid peaksid olema ühendatud jalgteedega, et soodustada nende vahel jalutamist. Taskupargid võimaldavad eri gruppidele meelistegevuste harrastamist ja nii rikastavad linnaruumi ja elukeskkonda. Saavad olla seal, kuhu pole võimalik istutada puid.

Linnaloodusele on ruumi kõikjal, ka pisikestel ruumilaigukestel, nt liiklussõlmede keskel. Inimesed saavad isegi pisikestest parkidest looduse hüvesid. Seejuures on oluline silmas pidada mitmerindelise hajlastuse põhimõtet ja kohalike looduslike liikide eelistamist taimestik.

2-6

81%

**Soodustada ja võimaldada staadionide ja koolihoovide laiemat avalikku kasutust.**

Kui staadionid ja koolihoovid ei seisa õhtuti ja vaheaegadel tühjana, soodustab see laste ja täiskasvanute liikumist. Oluline on tagada alade korrashoid ja heaperemehelik kasutamine kõigi kasutajate poolt.

Laiendada sellesuvist koolistaadionide lahtihoidmise pilooti rohkematesse koolidesse ja staadionitele.



## 2. LINNAPLANEERIMISE VALDKONNA ETTEPANEKUD

2-7 (ka liikuvuse valdkond)

81%

**Langutada autoliikluse piirkiirust ja rakendada autoliikluse rahustamise võtteid üle linna, vastavalt konkreetsete kohtade vajadustele.**

Oluline on seada prioriteediks inimeste ohutus, tervis ja heaolu. Piirkiiruse ulatuslik alandamine vähendab mürataset ja tolmust tekkivat õhureostust. Lisaks väheneb oht jalakäijatele, lapsed ja loomad saaksid turvalisemalt ringi liikuda. Piirkiirust langetades saab ehitada kitsamaid sõiduradu autodele ning kasutada rohkem ruumi tänavatel rohelusele.

Piloteerida liikluse rahustamist süda- ja kesklinnas, seejärel laiendada üle linna. Vanalinnas vähendada autoga liikumist. Piirang võib olla kuni 30km/tunnis, kuid nt Laagna tee ja sellised kohad seda ei vaja. Peab kaardistama vajadusi (koormust konkreetsetes kohtades).

Edaspidi tänavate uuendamisel vajalik anda tänavatele uus, madalamast piirkiirusest lähtuv lahendus.

### Kuidas kaasata kogukondi ja ettevõtteid linnalooduse arendamisse?

2-8

88%

**Kasutada rohkem arutlevaid ja kaasavaid meetodeid (nt rahvakogu) kogukondade ja linnaosade tasandil.**

Kaasamine Tallinna linnas vajab selget ja süsteemset lähenemist mitmel tasandil (kogukonnad, korteriühistud, linnaosad), mis eeldavad erinevaid kaasamismeetodeid. Praegused kaasamise meetodid võivad olla liiga üksluised või ebapiisavad, et saada linlastelt häid ettepanekuid või heakskiitu plaanidele.

- Linn peaks prioriseerima töös olevat kaasamisjuhendi koostamist.
- Info olemasolu ja kättesaadavus on esimene aste kaasamise redelil.
- Peab olema selge süsteem, et inimesed teavad, mis küsimusega kelle poole pöörduda.
- Igas linnaosas peavad olema selged arutelude pidamise võimalused erinevatele sihtgruppidele.
- Toimub mitmeid traditsioonilisi linnaosade üritusi, mis on aga meelelahutuseks, mitte sisuliseks vestluse pidamiseks linnaosavalitsusega linlastele olulistel teemadel.
- Korteriühistud võivad olla inimeste teadlikkuse tõstmise eestvedajad.
- Näide: Lasnamäe linnaosavalitsus korraldab elanikele loenguid.

### Kuidas paremini tasakaalustada era- ja avalikke huvisid linnaruumi planeerimisel?

ETTEPANEKUD JÄID RAHVAKOGU KÜNNISEST ALLAPOOLE:

**Tunnustada elanikke, kes panustavad elukeskkonna kujundamisse.**

77%

Aitaks tõsta elanike omaalgatust elukeskkonna paremaks muutmisel, innustaks linnaruumi ja kogukonda vabatahtlikult panustama. Need elanikud muudavad kõigi teiste elukeskkonda paremaks ning tänamine on alati meeldiv.

Tunnustamise detailid peab otsustama linna ja aktiivsete kodanike koostöös: mille eest tunnustust antakse, kas sarnaselt aasta vabatahtliku või kodaniku aumärgisega, et enne saavad kõik esitada oma kandidaadi ja seejärel komisjon hindab jne.

**Uuendada parkimistaristut ja -korraldust selliselt, et oluliselt vabastada linnaruumi parklate pindala alt.**

77%

Vabastada hoovid ja muu linnaruum parklate pindala alt selleks, et luua sinna elurikkad rohealad. See aitab ellu viia "Tallinn 2035" ja Tallinna jätkusuutliku linnaliikuvuse kava eesmäärke.

### 3. KESKKONNAHOIU

## VALDKONNA ETTEPANEKUD

Arengustrateegia "Tallinn 2035" järgi on linna rohepöörde (strateegiline siht 4) üks võtmevaldkond just keskkonnahoid. Valdkonnas tehakse tööd mh selle nimel, et **Tallinnas on mitmekesine loodus ja tervislik linnakeskkond.**

"Tallinn on keskkonnateadlike inimeste linn, mis pakub palju loodushüvesid. Tallinnas väärtustatakse keskkonda ja säästlik keskkonnakasutus on valdav. Tallinna elanik väärtustab mitmekesist looduskeskkonda, mõistab looduse ja inimtegevuse seoseid ja käitub vastutustundlikult. Inimesed teavad, et loodusressursside tuleb kasutada säästvalt ning säilitada keskkonna hea seisund. Tallinna elukeskkond on meeldiv ja inimesega arvestav. Igas vanuses inimestel on võimalik omandada nüüdisaegsetes keskkonnahariduskeskustes hea keskkonnaharidus, tagatud on keskkonnahariduse eesmärgipärane rahastamine ja selle sihipärane areng.

Looduskeskkonna kohta info kogumine, haldamine ning suuniste väljatöötamine aitavad hoida liigirikkust ja mitmekesist linnaloodust."

Allikas: <https://strateegia.tallinn.ee/keskkonnahoid/>

### Kuidas parandada keskkonnateadlikkust ja soodustada säästlikult käitumist?

3-1

95%

**Algatada linnaelanike keskkonnaprogramm, et kaasata ja harida linlasi keskkonnateadlikkust suurendama.**

Igaühe loodushoid on iga inimese vabatahtlik ja teadlik samm oma koduaias, kodukülas, kodulinna, ettevõttes, omavalitsuses või linnaruumis, mis aitab kaasa elurikkuse säilimisele meie maastikes. Linlastel on erinevaid võimalusi teadlikumalt linnaloodusele panustada, kuid neid võimalusi ei teata/teadvustata ja kasutatakse vähe. Lisaks harimisele on vajalik järjepidev läbimõeldud tegutsemine linnaosavalitsuste poolt. Info, mis jagatakse, peab olema piirkonnale asjakohane.

Ettepaneku eesmärk: et linlaste abil säiliks ja kasvaks liigirikkus ning rohkematele liikidele tekiks peatumiskohti linnas.

Näiteks:

- Koordineerida tegevusi, mis aitavad suurendada linlaste osalust elurikkuse loomisel, erilise fookusega rohevõrgustiku piirkondadel ja nende sidumisel tervikuks.
- Soodustada niitmise vähendamist ka eraisikute ja -firmade poolt, linna eeskujul.
- Populariseerida loodusvaatluse äppe ja tegevusi. Kui igaüks saaks oma hoovis kaardistada floorat ja faunat, aitaks see linnal monitoorida elurikkust ja teha paremaid otsuseid.
- Elanike kaasamisel kasutada mängulisi lähenemisi (*gamification*). Laiendada nurmenukkude vaatlemise kampaaniat ja muid sarnaseid algatusi, linnal teha rohkem koostööd vabavahendustega.
- Tunnustada elurikkuse märgisega elurikkust hoidvaid aedu.
- Kui vabatahtlikkuse alusel ei leia linn piisavalt looduse seirajaid, siis kaaluda sümbolse tasuga (sotsiaalsete?) töökohtade loomist. Linnametsnikud ametisse!



### 3. KESKKONNAHOIU VALDKONNA ETTEPANEKUD

3-2

88%

#### Lõpetada ilutulestiku müük ja kasutamine era- ja avalikel üritustel.

Ilutulestike küsimus on olnud üleval pikalt. See tuleb lahendada, kuna puudutab oluliselt linnaloodust ja elurikkust, nii loomade kui inimeste heaolu. Inimesele tekivad ohud õhusaastest ning õnnetustest (tulekahjud, traumad, põletushaavad). Lemmikloomadele ja linnaruumis elavatele muudele loomadele (sh loomaia omadele) vajalik eluväärse keskkonna loomiseks. Ilutulestiku keelamine aitab vähendada mürareostust ja õhusaastet.

Tegu on harimise, mitte ainult keelamise küsimusega. Linna poolt on vaja selget ja järjepidevat teavitust ning alternatiivide kommunikeerimist. Koostöö lähivaldadega on oluline, et seal kehtiksid samad reeglid.

3-3

84%

#### Kasutada jäätmete valesse kohta jätmise vastu rohkem heidutus- ja järelevalve-meetmeid.

Ehkki fookus peaks olema täiendavate võimaluste loomisel (konteinerikohtade laiendamisel, transporditeenuse pakkumisel jne), tuleb tagada ka piisav heidutus, et reegleid ei rikutaks. Selleks tuleks tõsta trahvid jäätmereeglite rikkumisel maksimumini ning kasutada nt kaameraid tüüpilistes jäätmete mahajätmise kohtades.

3-4

81%

#### Arvestada avalike ürituste korraldamisel parkide ja teiste rohealade taluvuspiiridega.

Suurüritused peaksid arvestama looduse taluvuspiiridega ja mitte häirima kohalikku loodust ega liike liiga palju (valgus-, müra- jm reostus). Linn peaks määratlema kohad, kus ja mis kaalutlustel saab korraldada suurüritusi (kontserdid, festivalid, võistlused), mh lisada kindlad kriteeriumid, mida ürituskorraldaja peab järgima.

Ürituste korraldusel on oluline tagada, et hüppeliselt kasvav parkimisvajadus ei kahjustaks rohealaid sündmuskoha lähedal. Piirata parkimist ja soodustada ühistranspordi kasutamist.



Vahelduseks tihedale ajutööle said rahvakogu liikmed ja korraldajad tantsida!

Foto: Ardo Kaljuvee, 4. novembril 2023 lauluväljakul

### 3. KESKKONNAHOIU VALDKONNA ETTEPANEKUD

**Kuidas suurendada linnamaastiku mitmekesisust ja linnalooduse elurikkust üle linna nii, et haljastu oleks linnas väärtustatud võrdväärselt ehitatud keskkonnaga?**

3-5

86%

**Võtta kõrge loodusväärtusega suured rohealad linnas kaitse alla, et need säiliks rohevõrgustiku olulise osana.**

See peaks eriti puudutama alasid, mis on kas erakordselt liigirikkad või kus elavad ohustatud liigid. Ettepanek on vajalik selleks, et säilitada elurikkust ja soosida liikide liikumist.

Peamine probleem on, et liiga suur osa kõrge väärtusega loodust ei ole täna kaitstud ja on eraomandis, 10 aasta pärast võib olla kadunud. Loodusalade kaitsmist ei saa piirete ja valvetega teha, see piirab rohealade kasutust. Oluline on prioriseerida olemasolevate suurte rohealade kaitse alla võtmist.

Näiteks:

- Sõnastada linna strateegilistes dokumentides eesmärkt "suurendada kaitsealade pindala 2035. aastaks, et tagada rohevõrgustiku kaitse ja säilimine" koos selge mõõdikuga, kui suur osa rohealadest peab olema kaitse all.
- Defineerida selgelt, kus hoiame loodust ning kus saavad inimesed vabalt toimetada.
- Suurendada järelevalet olemasolevate kaitsealade üle (Mustamäe-Nõmme metspargi kaasus), kasutades näiteks rohkem linnametsavahte.
- Eraldada selleks linnaeelarves raha, et rohealad eramanikelt välja osta.

#### **ETTEPANEK JÄI RAHVAKOGU KÜNNISEST ALLAPOOLE**

**Reguleerida ja oluliselt vähendada lehepuhurite kasutamist.**

67%

Et vähendada mürareostust ja tolmu õhku paiskamist ning jätta võimalikult palju lehti loodusesse (puudele väetiseks, pisiloomadele varjualuseks).

Tallinna heakorraeeskirjas on kirjas: "Avalikus kohas on lubatud lehepuhurit kasutada lehtede kokkukogumiseks. Avalikus kohas on keelatud lehepuhurit kasutada muul otstarbel, millega kaasneb tolmu õhku paiskamine." Linnal on vaja täiendavaid tegevusi, et sellest väga üldisest põhimõttest kinni peetaks.

Näiteks:

- Linnahangetes piirata kellaaega, mil lehepuhureid kasutatakse (et poleks varahommikul); või piirkondi, kus niigi suurele mürareostusele ei tohiks lehepuhurid lisa tekitada; või lubada hankepartneritel vaid elektriliste lehepuhurite kasutamist.
- Tõsta elanike teadlikkust looduslähedasest ja elurikkust toetavast sügiskoristusest, korraldada sügisesi lehtede riisumise talguid koostöös asumiseltsidega või asutustega (nt koolidega), et saada töö tehtud ja lisaboonusena kogukonda siduda.



## 4. LIIKUVUSE VALDKONNA ETTEPANEKUD

Liikuvus panustab väga suurel määral strateegilise sihi „Sõbralik linnaruum” ja suurel määral sihi „Roheline pööre” saavutamisse.

“Säästlike liikumisviiside osakaalu suurendamine, ohutum liiklus, vähem liikluskorraldusvahendeid ja rohkem erinevatest materjalidest teekatteid muudavad linnaruumi inimõõtmeliseks. Säästlikkus puudutab ka linnaruumi kasutamist, võimaldades muuta praegused parklad ja ristmikud meeldivaks avalikuks ruumiks. Erinevate liikumisviiside tasakaal võimaldab ruumi muuta põnevamaks ja ohutumaks.”

Allikas: <https://strateegia.tallinn.ee/liikuvus/>

### Kuidas teha nii, et linnaruum ja selle rohealad toetaksid inimeste tervist ja heaolu?

4-1

100%

**Soodustada linna piires ühistranspordi kasutamist, luues paremad ühistranspordihendused äärelinnaga ja naabervaldadega ning levitades pargi-reisi võimalusi.**

Pendelränne Tallinna ja naabervaldade vahel on sedavõrd suur, et keskkonnakahjude vähendamiseks on vaja lahendused koos naabervaldadega välja mõelda ja need ellu viia.

Ettepaneku eesmärk: vähendada autokasutust, selle kaudu müra- ja õhusaastet; pidurdada valglinnastumist, prioriseerides linna tihedamaks ehitamist mahajäetud kinnistutele (mitte rohealadele) kortermaju ehitades.

Linnalt vaja lubadust aastaks 2025: kaasajastada Tallinna ühistranspordi liinide toimimine, võttes arvesse praeguseid liikumisvajadusi ja keskkonna- ning kliimaeesmärke.

4-2

88%

**Luua rohkem turvalisi rattaparklaid korterelamute, kultuuriasutuste, koolide, ühistranspordisõlmede ja hotellide juurde.**

See muudaks rattakasutuse ohutumaks ja suunaks elanikke rohkem keskkonnasäästlikku ja tervislikku liikumisviisi kasutama.

- Seada sarnaselt autode parkimismääradele nõue arendajatele luua kinnine rattaparkla.
- Toetada kinnistutel rohkem rattaparklakohtade loomist autokohtade asemele.
- Turvaline rattaparkla on varjualusega, võimalusel lukustatav.
- Oluline, et rattaparklad ei tohi tulla roheluse arvelt.
- Jätkata toetust KÜ-dele rattamajade loomiseks, mis on hea algatus. Seada konkreetne eesmärk, mis ajaks ja mitmes korteriühistus on rattaparklad.
- Linn saab suunata hotelle rattahoidlaid looma ning avalike asutuste juurde neid ise rajada.

## 4. LIIKUVUSE VALDKONNA ETTEPANEKUD

Kuidas teha nii, et linnaruum ja selle rohealad toetaksid inimeste tervist ja heaolu?

4-3

88%

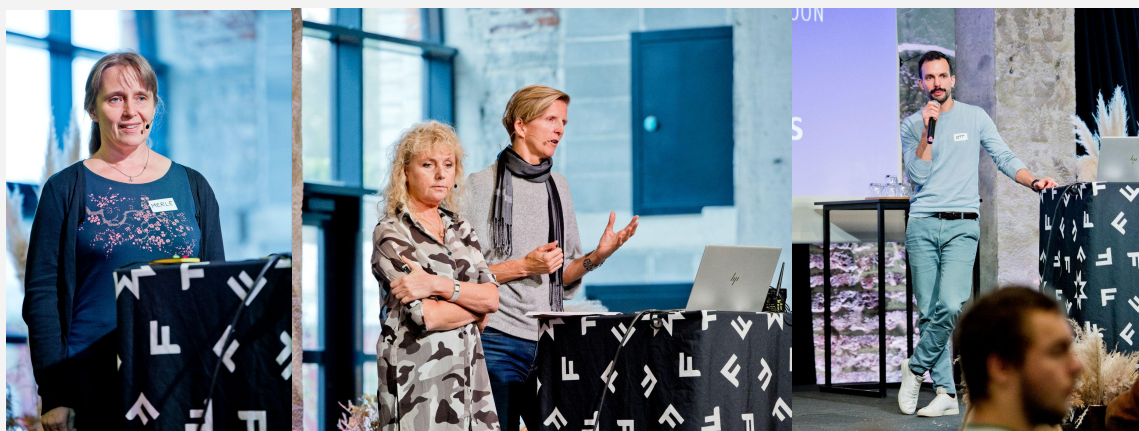
**Muuta bussi- ja trammipeatused inimestele ilmastikukindlaks ning õhusaaste ja pritsmete eest kaitstuks.**

Praegu ei kaitse paljud peatused tuule, päikese, vihma, lume ega liikluspritsmete eest. Praegu on paljud peatused liiga väikesed, inimesed ei mahu ära. Seostub sagenevate vihmade ja tugevamate tuulte ja tormidega. Vajadusel peaks peatusi kas laiendama või juurda looma, et inimesed nende alla mahuksid.



8. oktoobril töid rahvakogu ette praktilise teadmise ja oma seisukohad erinevad huvipooled.

Esimeses reas vasakult paremale: **Tarmo Trei** (Eesti Taristuehituse Liit - ESTEL), **Merle Karro-Kalberg** (Eesti Maastikuarhitektide Liit), **Kadri Grišakov** (Eesti Maastikuehitajate Liit), **Tõnis Savi** (MTÜ Elav Tänav).  
Fotod: Ardo Kaljuvee



Teises reas vasakult paremale: **Merle Kuris** (Balti Keskkonnafoorum), **Kaire Sõmer ja Helina Tilk** (Tallinna asumiseltside esindajad Kassisaba Seltsist ja Nõmme Tee Seltsist), **Ott Oja** (Vaimse Tervise Koalitsioon).  
Fotod: Ardo Kaljuvee



## 5. SOTSIAALHOOLEKANDE VALDKONNA ETTEPANEKUD

Rahvakogu aruteludes oli kuulda, et linnaruumis kliimamuutustega kohanemise teemas on oluline lähtuda inimeste heaolust ja pöörata tähelepanu erinevate riskirühmade hakkamasaamisele. Sellest on kantud mitmed teisedki ettepanekud teistes valdkondades. Siinsed ettepanekud on aga suunatud just tervishoiu ja sotsiaalhoolekande asutustele sõnumiga, et linlaste kliimamuutustega kohanemise toetamisel on ka neil oluline roll.

Valdkond panustab suurel määral strateegilise sihi „Sõbralik linnaruum” saavutamisse.

“Iseseisva toimetuleku toetamine ja sotsiaaltoetuste jagamine aitab kaasa sellele, et inimesed oleksid vaimselt ja füüsiliselt tervemad ning elaksid kauem. Ligipääsetavuse poliitikat kujundades hoolitsetakse selle eest, et linnaruum oleks ligipääsetav kõigile ka neile, kes liiguvad abivahendiga.”

Allikas: <https://strateegia.tallinn.ee/sobralik-linnaruum/>

### Kuidas teha nii, et linnaruum ja rohealad selles toetaksid inimeste tervist ja heaolu?

5-1

86%

#### **Arendada lahendusi, mis võimaldavad üldlevinud kaardirakendustele teatada ja seal kuvada infot avaliku ruumi ligipääsukatkestuste kohta.**

Linnas on lisaks autojuhtidele palju inimesi, kes peavad oma liikumist planeerima: ratturid, liikumiskustega inimesed, jalakäijad, eakad, lapsevankriga liikujad, lapsed. On puudus avaliku ruumi ligipääsetavust iseloomustava ajakohase kaardi järele, mis aitab liikumisi planeerida. See oleks oluline ka turistidele, mitte ainult kohalikele.

Näiteks:

- Sellisele üldlevinud kaardile peaksid linnaelanikud saama ise märkida: kõrged äärekivid, ratastooliga inimestele sobiva ligipääsu kaldteed (ratastool vajab rohkem ruumi kui lapsekäru), nägemispuudega inimeste tugikoerale sissepääsu olemasolu jms.
- Tallinna linna veebilehel on ligipääsetavuse kaart, kus on kajastatud avalikele asutustele ligipääs (<https://lips.tallinn.ee/est>), kuid selle kasutamine ei ole kodanikusõbralik ja selle olemasolust ei teata. Ka puudub seal info tänavaruumi kohta.
- On olemas annateada.ee platvorm, mille olemasolu samuti ei teata.
- Oluline on kaasata sellise lahenduse väljatöötamisse sihtrühmi ja kõiki linnaosi. Selle peaks integreerima ka teede seisuga kajastavate rakendustega, nt [tarktee.ee](http://tarktee.ee), kuna liiklusolud (teede kinnipanek, puudulik lumekoristus jms) on samuti olulised ligipääsetavuse perspektiivist.

## 6. SOTSIAALHOOLEKANDE VALDKONNA ETTEPANEKUD

### Kuidas parandada keskkonnateadlikkust ja soodustada säästlikult käitumist?

5-2

86%

#### Soodustada tervise ja heaolu parandamise eesmärgil linlaste osalemist kogukondlikus rohetegevuses.

Inimeste kaasamine kogukondlikkusse tegevusse aitab parandada vaimset tervist ning arendab kogukonnatunnet. Vabatahtlikku tegevust siduda rohkem ka keskkonnateemadega, linnarohelusega, oma elukeskkonna eest hoolitsemisega - aitab seeläbi tõsta ka keskkonnateadlikkust.

Näiteid kogukonnategevusse kaasamisest: Kadrioru pargis võiks igal nädalal olla võimalus aiatöodes osaleda, noorte kaasamine oma piirkonna tundmise ja vabatahtliku töö harjumuse tekitamine, kogukonnaaedade levitamine igasse linnapiirkonda, koerajalutajate võrgustiku loomine.

- Arvestada, et vabatahtliku tegevuse koordineerimine ei saa olla vabatahtlik ja juhuslik, vaid linna poolt süsteemne ja toetatud.
- Vabatahtlik töö ei pea alati füüsiline olema, oluline on nt üksildaste inimeste ja puuetega inimeste kokkutoomine teiste inimestega.
- Teha valdkondadeülelalt koostööd linnaosadega.
- Koostada linnaosapõhised kontseptsioonid kogukondlikkusest.
- Võimaldada vabatahtlikel kasutada linnavalitsusele kuuluvaid ruume oma tegevuseks.
- Suurendada teavitust kogukondlikkust toetavatest võimalustest, kaasata linnaelanikke nt talgute kaudu hooajalisse koristamisse.

#### ETTEPANEK JÄI RAHVAKOGU KÜNNISEST ALLAPOOLE

#### Tõsta inimeste teadlikkust kliimamuutuste (eriti kuumalainete) mõjust, tegevusjuhustest ning vastavast esmaabist.

79%

Sotsiaalhoolekande valdkonnas tegeleda teadlikult kliimamuutuste mõjudega inimeste tervisele ja tõsta teadlikkust nii ohtudest kui tegutsemise esmaabist.

- 1) Rohkem selgeid abistavaid infotahvleid avalikku ruumi. Tahvlid peavad paiknema varjulises kohas ja joogikraani läheduses.
- 2) Juhised, kuidas aidata kuumarabanduse saanud inimest.
- 3) Sama info lisada veebi ja näidata busside ja trammide ekraanidel kuumalainete ajal.

Näide: Prantsusmaal on "heat-hotline" ehk kuumalainete aegne infoliin, mis on suunatud riskiohus inimestele (inimene paneb end kirja ja ohtlikul päeval helistatakse talle, antakse nõu). Poolas on teavitusrakendus, mis saadab kuumalaine korral SMS-iga juhised, mida teha ja mida vältida.

## 6. LINNAVARA VALDKONNA ETTEPANEKUD

Valdkond panustab väga suurel määral strateegiliste sihtide „Sõbralik linnaruum” ja „Roheline pööre” saavutamisse.

On oluline arvestada, et vaid 31,1% kogu Tallinna pindalast on linna omandis olev maa.

“Linnaruumi arendamiseks vajaliku maa või õiguste omamine ja linna kinnisvarakeskkonna tark planeerimine ning koostöö aitavad kujundada mitmekesiseid ja atraktiivseid keskusi. Linnavara hoitakse ja arendatakse vastutustundlikult ning mõeldakse strateegiliselt, et sõbraliku linnaruumi loomine ei jääks vajaliku kinnisvara puudumise taha.”

Allikas: <https://strateegia.tallinn.ee/sobralik-linnaruum/>

### Kuidas suurendada linnamaastiku mitmekesisust ja linnalooduse elurikkust üle linna nii, et haljastu oleks linnas väärtustatud võrdväärselt ehitatud keskkonnaga?

6-1

88%

#### Laiendada rohealasad lagunevate ja tühjade hoonete ning tühjade alade arvelt.

Linnaruumi tihendamise all mõeldaks tihti rohealade täis ehitamist. Tuleb seada prioriteet, et linna tihendatakse nii, et rohealasad ei ehitata täis. Eelistada vanadele tööstusaladele ehitamist, kasutusega alade rohelisteks muutmist ja sinna juurdepääsude tagamist.

Linn peab aktiivselt tegelema lagunevate ja hooletusse jäetud aladega ning tühjade lagunevate hoonetega, mis asuvad rohevõrgustiku võimalikul rohekoridori alal. Koostöös omanikega muuta need rohealadeks. Asemele luua nt taskupargid, rohealad, palliplatsid, arvestades ümbruskonnaga.

Näiteks:

- Kampania elanike seas, et annaksid teada, milline lagunev koht häirib, ja pakusid lahendusi, mis selle asemel võiks olla.
- Eraldada linnaeelarvest vahendid igal aastal selliste kruntide äraostmiseks eraomanikelt.
- Uusarendustele puhul nõuda taskuparkide või väikeste rohealade loomist - seostub rohefaktoriga.



# RAHVAKOGU LIIKMED

Rahvakogu kui mini-avalikkuse meetodi kohustuslik komponent on see, et **osalejad kutsutakse statistilise juhuvalimi alusel**. Juhuvaimi alusel osalejate valimine järgib **demokraatia põhimõtet, et igäühel on võrdne võimalus valituks osutada**. Selline lähenemisviis tagab kogule **esinduslikkuse**, kuna osalejad esindavad tegeliku elanikkonna variatiivsust, ning selle kaudu välja töötatud ettepanekutele **legitiimsuse**.

Rahvakogu liikmete valimise põhimõtted on toodud [rahvakogu veebilehel](#) ja juhuvalimivõtu protseduur on kirjeldatud [eraldi dokumendis](#).

**Rahvakogusse liikmete värbamise protsess oli edukas**, mida saab järeldada kahel põhjusel:

1. Oma huvi osaleda **registreeris 855 tallinlast**. Huvi määr oli 2,9%, mis on mõnevõrra kõrgem rahvusvahelisest standardist 2%. Otsus ja investering saata 30 000 kutsest pooled paberümbrikutega (teine pool läks e-kutsetena meiliaadressile) õigustas end: paberkutse aktiveeris keskmiselt rohkem vene emakeelega linlasi ja registreerumise määr oli kõrgem (3,2%) kui e-kutse saanute oma isegi peale meeldetuletuskirja.



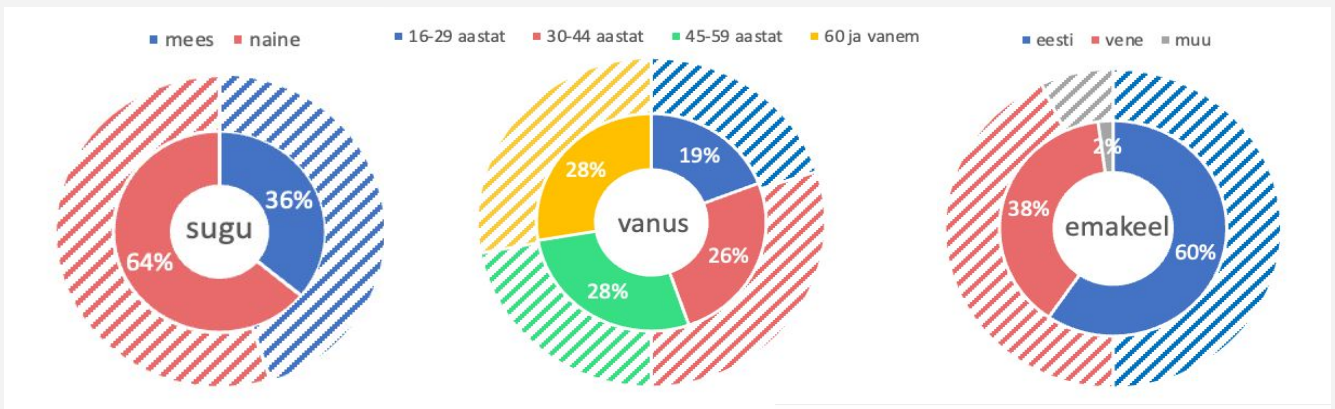
Rahvakogu liikmed 4. novembril peale ettepanekute üle hääletamist (need, kellele pildistamine sobis).  
Foto: Ardo Kaljuvee



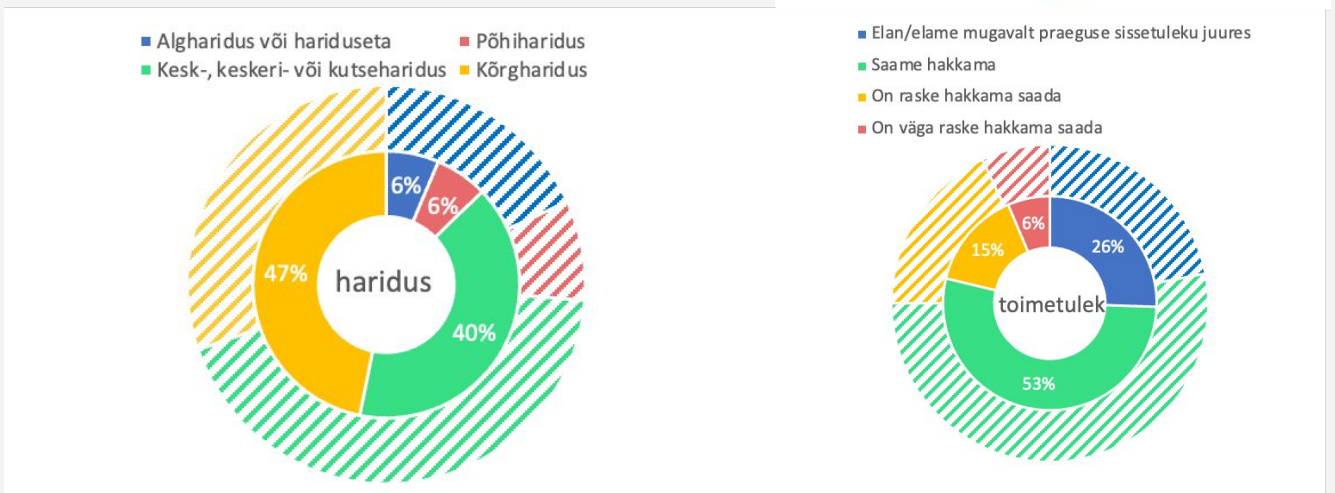
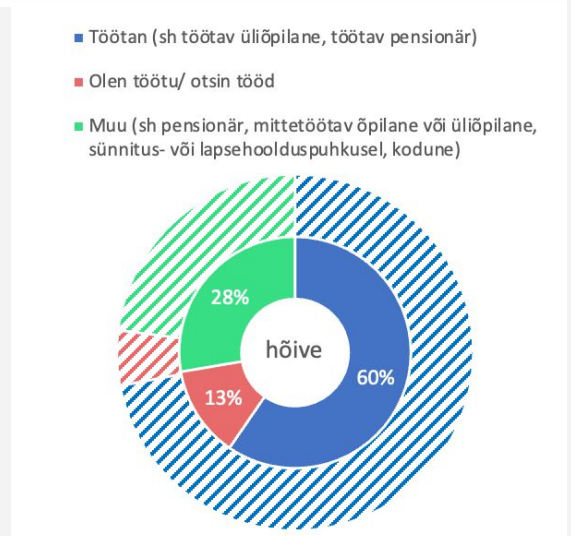
# RAHVAKOGU LIIKMED

2. **Rahvakogu liikmeskond oli väga mitmekesine.** Võrreldes Tallinna elanikkonnaga oli rahvakogu hea läbilõige linlastest.

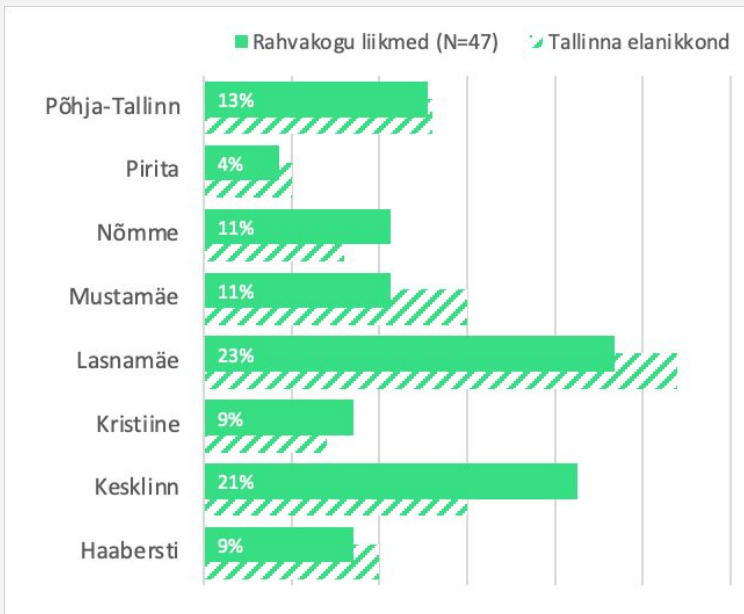
Alljärgnevatel graafikutel on **sisemistes ringides esitatud 47-liikmelise rahvakogu jaotus** ja välistel ringidel võrdlusena viirutatud Tallinna elanikkonna jaotus samade tunnuste lõikes.



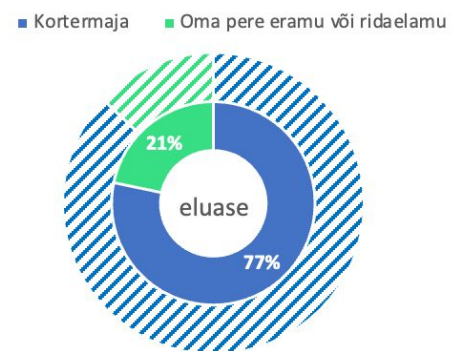
Võrreldes Tallinna elanikkonna sotsiaal-demograafilise struktuuriga oli Rohelise pealinna rahvakogu liikmeskonnas **mõnevõrra rohkem** naisi, 45-59-aastaseid, kõrgharidusega ja eesti emakeelega inimesi. **Vähem** oli aga Mustamäe ja Lasnamäe kortermajade elanikke ning tööturul hõivatud inimesi.



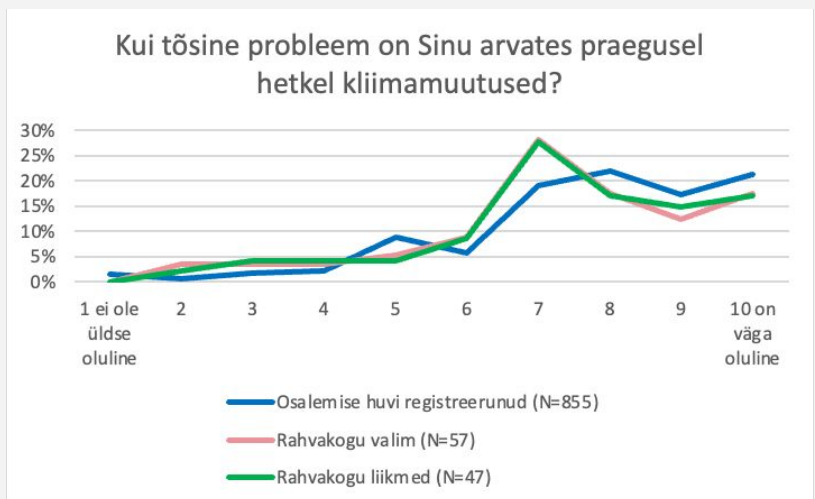
# RAHVAKOGU LIIKMED



Rahvakogu töö kokku linlased kõigist linnaosadest. See tähendab, et sõelale jäänud kollektiivsed ettepanekud on olulised linlastele üle kogu Tallinna.



Registreerimisel küsisime muuhulgas inimestelt, kuidas nad tõsiselt probleemiks peavad nad täna kliimamuutusi. Rahvakogu juhuvalimis neid vastuseid ei kasutatud, et mitte piirata inimese võimalust sattuda rahvakogusse tema seisukoha tõttu.



Küll aga saab vastuste pinnalt öelda, et **rahvakogu kutsele vastasid ja rahvakogus osalesid pigem inimesed, kes juba on teadvustanud kliimamuutuste probleemi olulisust.**

Tulenevalt registreerumise protsessist iseloomustab rahvakogu liikmeskonda keskmiselt suurem sisemine motivatsioon osaleda. Rahvakogu igal viiel kohtumisel nädalavahetuse päevadel oli kohal 40-44 inimest. Motivatsioon on oluline, et tagada inimeste kaasamõtlemine ja panustamine, uue info kaalutlemine, aruteludel osalemine ja ettepanekute väljatöötamine. Protsessi jooksul langes liikmeskonnast välja 10 inimest: vahetult enne rahvakogu esimest kohtumist andis oma tulekust teada 57 inimest, 4. novembril aga oli 47 inimest käinud kohal minimaalselt 3 korral ja sai õiguse osaleda rahvakogu ettepanekute hääletusel.

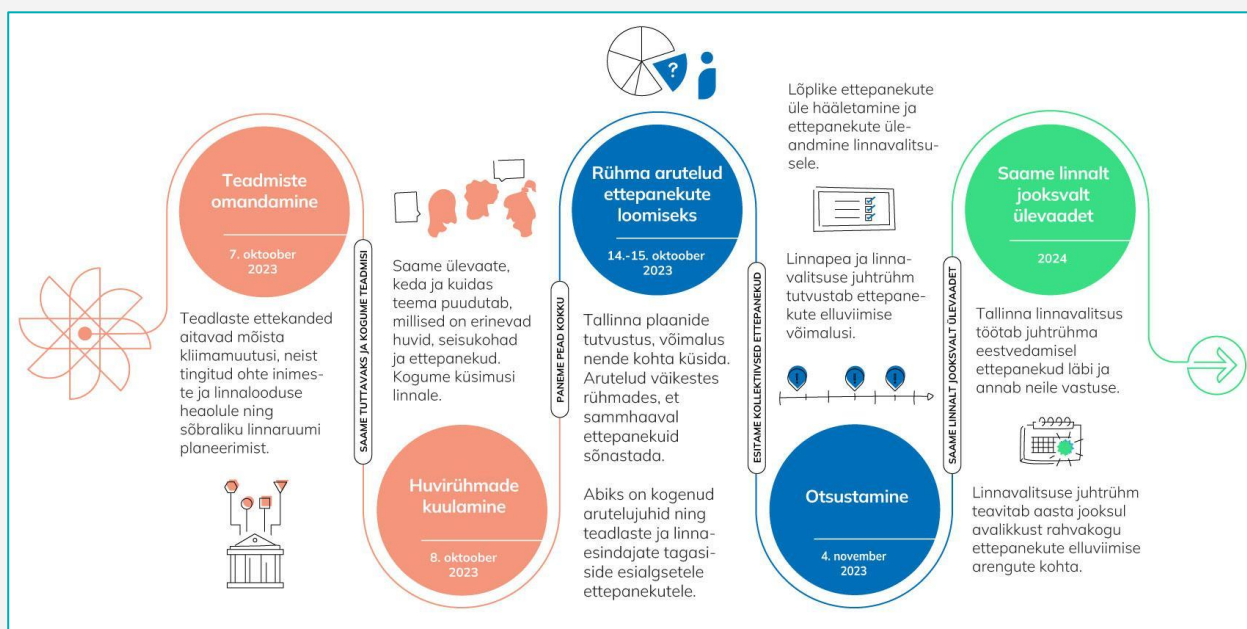
Põhjalikuma **analüüsi rahvakogu tulemustest** avaldab DD Demokraatiakeskus **2024. aastal**. Muuhulgas selgub siis, millised olid linlaste motiivid osalemiseks, mis neid kõnetas rahvakogu kutses ja kuidas nad hindavad kogu protsessi.



# ETTEPANEKUTENI JÕUDMISE PROTSESS

Rohelise pealinna rahvakogu lähtus rahvusvaheliselt kokkulepitud põhimõtetest (*Good Practice Principles for Deliberative Processes for Public Decision Making*, OECD), mille järgimist tagasid DD Demokraatiakeskuse konsultandid.

Rahvakogul on kohustuslikud etapid: 1) teadmiste omandamine ja huvirühmade kuulamine 2) rühmaarutelud lahenduste leidmiseks 3) otsustamise faas ettepanekute tegemiseks. Kuna mini-avalikkuse meetodi värsked uuringud rõhutavad järeltegevuste olulist rahvakogu mõjule, siis Tallinna Strateegiakeskuse abil sai Tallinna rahvakogu ka jätkutegevuste faasi (vt joonist).



Rohelise pealinna rahvakogu tööprotsess. Kujundus: Tallinna Strateegiakeskuse roheline pealinna büroo.

Rahvakogu kaasamise meetodina tagab, et kokku tulnud linlastel on rahulikis õhkkonnas võimalus teema kohta infot ja teadmisi saada enne, kui asutakse ettepanekuid koostama. Rahvakogu esimesed kohtumised löid ruumi selleks, et tuua rahvakoguni olulist taustainfot. **Rahvakogu eksperdid** aitasid mõista teema laiemat konteksti, seoseid, tänast olukorda, probleeme ja tulevikutrende. **Huvirühmad** aitasid mõista erinevate linnaruumi loojate ja kasutajate praktilist perspektiivi, kaalutleda erinevaid vajadusi ja lahendusi. Lõpuks tegid ettekande **Tallinna linna esindajad** linna strateegiatest, tegevustest, projektidest ja praktilistest dilemmadest, mis puudutavad linnaroheluse planeerimist.

Rahvakogu veebilehel [greentallinn.ee/rahvakogu](https://greentallinn.ee/rahvakogu) on selgitatud esinejate valimise põhimõtteid ja saab järele vaadata kõiki ettekandeid (videod, slaidid).



# ETTEPANEKUTENI JÕUDMISE PROTSESS

14 .oktoobril tuli  
rahvakogu  
ajurünnakust  
üle 70 idee.

15 .oktoobril  
rahvakoguliikmed  
sõelusid välja  
endale olulisemad  
ideed.

Arutelujuhid koondasid sarnased  
ideed teemavaldkondade ja  
alamküsimuste järgi.

DD Demokraatiakeskuse konsultandid  
sisestasid ettepanekud.  
Sarnased  
koondati üheks. Rahvakogu poolt välja  
hääletatud jäid kõrvale.

Rahvakogu esindajatest  
töörühm kogunes, et uurida  
teadlaste ja linna spetsialistide  
tagasiside ettepanekutele.

4. novembril oli rahvakogu ees 44  
ettepanekut. Rühmaaruteludes  
täiendati sõnastusi ja selgitusi.

Hääletusel selgusid  
39 konsensuslikku  
kollektiivset  
ettepanekut.

Fotod: Ardo Kaljuvee; Maiu Lauring



# ETTEPANEKUTENI JÕUDMISE PROTSESS

Rahvakogu alguses rahvakogu liikmetele antud **märkamiste kodutöö** aitas tabada tänavatarkust - märgata endale olulist ja seostada kuulnud infot oma kogemustega. Rahvakogu liikmed jagasid oma kogemusi ja talletasid positiivsed ja negatiivsed ilmingud seoses linnaruumi rohelusega. Kodutöö aitas käivitada ajurünnakut ideede üle.

Rahvakogu liikmed olid kõigil kogunemistel laudkondades, ühes lauas 6-9 inimest. **Rühmaarutelud** olid kogu protsessi läbiv meetod samm-sammuliselt lahendusettepanekuteni jõudmisel. Rahvakogu esimesel nädalavahetusel oli fookus ettekannete kuulamisel, kuid laudkondades toimunud arutelud (eesti, vene ja inglise keeles) toetasid aktiivset kuulamist, rohke info vastuvõtmist ja mõistmist. Teisel nädalavahetusel toimus ajurünnak erinevate lahenduste väljatoomiseks ning huvirühmade tehtud ettepanekute läbiarutamine. Lauajuhtide abil täiendati esialgsete lahenduste sõnastusi ja kimbutati need teemade alla. Rahvakogu liikmed prioriseerisid esialgseid ettepanekuid laudkondliku läbihääletamisega, mille tulemusel jäid mitmed rohealade teemasse mittepuutuvad ideed välja.

Pärast rahvakogu kahte nädalavahetust tegelesid DD Demokraatiakeskuse konsultandid kolme nädala jooksul **ettepanekute koondamisega ja neile tagasiside saamisega linnaametnikelt ning rahvakogu ekspertidelt**. DD sisestas ettepanekud, luges kokku sõelumise tulemused (mis sisse, välja, veel segane), koondas sarnased ja dubleerivad ettepanekud, ühtlustas selgituste struktuuri, tõstis ettepanekud linna tegevusvaldkondade struktuuri.

**Ekspertid ja linnaametnikud andsid tagasisidet** esialgsetele ettepanekutele, et tuua välja rõhuasetusi, aidata sõnastusega ning täpsustada infot linna tegevustest. DD konsultandid koondasid tagasiside iga ettepaneku kohta.

Kuna protsessi jooksul selgus, et ettepanekute rohkuse tõttu on vaja lisaajaga nende kvaliteedi tõstmiseks, **nimetasid rahvakogu liikmed enda seast tööühme (9 liiget)**. Tööühm koguneski **lisakohtumisele** enne rahvakogu viimast kogunemist, et tutvuda ekspertide ja linna tagasisidega. Tööühm otsustas, millised täiendused ettepanekutele teha ning millised ettepanekud vajavad kõigi rahvakogulistega täiendavat arutelu. DD konsultandid abistasid tööühme Tallinna kaasamiskeskuses toimunud kohtumisel.



Rahvakogul jagus linnale ka kiitust ja tänusõnu  
Foto: Ardo Kaljuvee.



Rahvakogu esindajad annavad annavad koos ettepanekute abilinnapea Vladimir Svetile üle larmaka äratuskella, et meenutada vajadust kiirelt tegutseda, 4. novembril lauluväljakul.  
Foto: Ardo Kaljuvee.



# Roheline maailmalinn Tallinn 2035

## Elurikas ja õitsev linnaloodus

STRATEEGILINE SIHT 1

### Sõbralik linnaruum

Удобное городское пространство



### Kõikjal roheline linnaruum



STRATEEGILINE SIHT 4

### Roheline pööre

Создание экологичной среды

